

## ARKIVBESKRIVNING LANTMÄTERIET 20181101-

### Tidpunkt för myndighetens tillkomst

Lantmäteriet bildades 2008 i och med en sammanslagning av Lantmäteriverket, statliga lantmäterimyndigheterna och Inskrivningsmyndigheterna. Den första november 2018 började Lantmäteriet tillämpa den verksamhetsbaserade arkivredovisningen. Förändringen genomfördes i samband med att ett nytt ärendehanteringssystem (LISA) infördes. I och med denna övergång påbörjades en ny arkivbildare, Lantmäteriet 20181101. Historik och information om Lantmäteriets föregångare hittas i arkivredovisningsprogrammet Klara på respektive arkivbildare.

### Myndighetens verksamhet

Lantmäteriet har till uppgift att verka för en ändamålsenlig fastighetsindelning och en effektiv försörjning med grundläggande landskaps- och fastighetsinformation.

### Myndighetens arbetsuppgifter

- Ansvara för de geodetiska rikssystemen och stöd för mätning som innefattar satellitbaserad lägesbestämning och navigering
- Bedriva utvecklingsverksamhet inom myndighetens verksamhetsområde och forskning inom området geodesi
- Ansvara för den nationella försörjningen av grundläggande geodata
- Sammanställa geografisk information till stöd för samhällsskyddande institutioner såsom Försvarmakten och Myndigheten för samhällsskydd och beredskap
- Som sektorsansvarig myndighet på geodataområdet bidra till den svenska krisberedskapen
- Bedriva nationell och regional samordning inom mättnings- och geodataområdet
- Verka för ett ändamålsenligt ortnamnsskick och fastställa ortnamn
- Ansvara för redovisning, tillsyn och skötsel av Sveriges riksgrens mot Finland och Norge
- Lösa frågor om markåtkomst genom rättssäkra lantmäteriförrättningar
- Mot avgift bedriva myndighetsservice som har ett naturligt samband med myndighetsutövningen vid lantmäteriförrättningar
- Registrera inskrivningsärenden med information om ägare, inteckningar och andra rättigheter i inskrivningsdelen i Fastighetsregistret
- Hantera uppbörd av stämpelskatt och avgifter i inskrivningsärenden samt dödande av förkomna pantbrev
- Genom pantbrevssystemet lämna ett rättssäkert stöd till kreditinstituten

- Utreda och avge yttranden i ärenden eller mål som rör myndighetens verksamhetsområden hos domstolar, länsstyrelser eller andra statliga myndigheter på framställning av sådan myndighet
- Delta i bistånds- och utvecklingsprojekt utomlands, i samarbete med andra statliga myndigheter, främmande stater, företag samt biståndsorganisationer
- Ta fram Lantmäteriets författningssamling
- Bedriva tillsyn över de kommunala lantmäterimyndigheterna

## Myndighetens organisation

Lantmäteriet är en samorganisering av Lantmäteriverket, de statliga lantmäterimyndigheterna och inskrivningsmyndigheterna. Denna samorganisation ägde rum under 2008 och genomfördes i två etapper. Den första juni överfördes Inskrivningsverksamheten från Domstolsverket till Lantmäteriet och den sista augusti lades de statliga lantmäterimyndigheterna ned och verksamheten överfördes till Lantmäteriet.

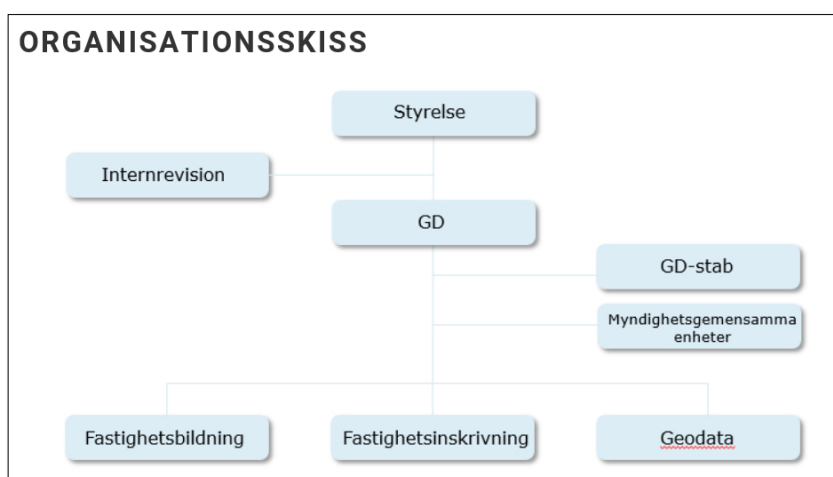
Lantmäteriets kärnverksamhet är för närvarande organiserad i tre divisioner:

- Fastighetsbildning
- Fastighetsinskrivning
- Geodata

Förutom kärnverksamheten finns enheten för myndighetsuppdrag (MU), stödenheter samt ledning och styrning.

Lantmäteriets verksamhet är rikstäckande med cirka 50 kontor spridda på flera platser i landet. Dessutom bedrivs en omfattande utlandsverksamhet som bl.a. innebär att delta i uppbyggnad av infrastruktur i utvecklingsländer.

Den första maj 2011 bolagiserades enheten Metria som hade hand om en stor del av Lantmäteriets uppdragsverksamhet.



## Sökmedel till arkivet

Lantmäteriet har flera verksamhetssystem och administrativa stödsystem som fungerar som sökingångar till myndighetens allmänna handlingar.

Samtliga förrättningshandlingar är digitaliserade och nås genom ingångar till det digitala arkivet och Fastighetsregistret. Allt förrättningsmaterial äldre än 1928 kan nås i tjänsten Historiska kartor via Lantmäteriets hemsida. Förrättningar av senare datum nås via Arkivsök eller Fastighetsregistret.

Fastighetsinskrivningens handlingar skannas till stor del och finns sökbara digitalt i deras Handläggningstöd eller i Fastighetsregistret.

För analoga allmänna handlingar hos myndigheten finns förvaltningsdiariet samt flertalet verksamhetssystem med registreringsfunktion, arkivförteckningar, mikrofilmsregister och andra materialspecifika sökingångar ex. stråköversikter till flygbildsarkivet.

Ingången till myndighetens arkiverade handlingar är arkivredovisningssystemet Klara.

## Inskränkningar i arkivets tillgänglighet genom sekretess och gallring

Som utgångspunkt är allmänna handlingar hos Lantmäteriet offentliga. I vissa fall innehåller handlingarna uppgifter där det förekommer sekretess. De vanligast förekommande sekretessbestämmelserna är inom områdena

- Affärssekretess
- Beredskapsplanering
- Fakturahantering (inkassohantering)
- Försvarssekretess
- Skydd för landskapsinformation
- Pantbrevssekretess
- Personaladministrativ sekretess
- Uppgifter rörande personer med skyddad identitet
- Upphandlingssekretess

## Handlingar som registreras i Lisa och ÄHS

Fram till den 31 oktober 2018 registreras handlingar enligt diarie-/dossierplanen och arkiveringen skedde enligt allmänna arkivsystemet. Från den 1 november 2018 används klassificeringsstrukturen vid registrering och arkiveringen sker enligt den verksamhetsbaserade arkivredovisningen.

Nya ärenden registreras från 1 november 2018 i ärendehanteringssystemet LISA, undantag från några handlingstyper, som även under en övergångsperiod registreras i ÄHS (föregående ärendehanteringssystemet). Dessa ärenden kommer att arkiveras enligt allmänna arkivsystemet.

Här följer en sammanställning av vilken information som även fortsättningsvis efter, sista oktober 2018, kommer att registreras i ÄHS (och därmed arkiveras enligt den äldre principen allmänna arkivsystemet):

- Alla pågående ärenden i ÄHS avslutas i ÄHS.
- Alla startade ärenden med tillhörande Beslut i ÄHS avslutas i ÄHS. Beslutsnummer tas ut i ÄHS.

- RALS-beslut. Dessa är uttagna så de hanteras i ÄHS som pågående ärende
- Pågående samrådsärende görs klart i ÄHS (stängs när yttrandet skickas).
- Öppna 302:or i ÄHS – rekryteringsärenden. Avslutas i ÄHS inklusive Beslut

Dessa ärenden registreras i ÄHS fram till årsskiftet 2018/2019:

- Samlingsnummer fortsätter i ÄHS fram till årsskiftet

Dessa ärenden registreras i ÄHS fram till Fas 2 (under februari 2019):

- Avtal. Alla avtal som idag finns i AVA fortsätter i ÄHS/AVA fram till dess att avtalsakten är på plats i LISA (planerat till fas 2).
- Inköpsärenden. Allt från Inköp körs i ÄHS fram till dess att avtalsakten är på plats i LISA.
- Utvalda startprocesser:
  - o Plansamråd
  - o Spridningstillstånd
  - o Ortnamn

Dessa ärenden registreras i ÄHS tills vidare (20181101 -):

- E-ansökan, Back Office

### **Överlämnande av arkiv från annan myndighet eller enskild**

Den föregående arkivbildaren Lantmäteriverkets arkiv för åren 1996-2008 förvaras hos Lantmäteriet.

Flygbilder från 1934 och framåt samt geodetiska mättnings- och beräkningshandlingar från slutet av 1700-talet och framåt förvaras hos Lantmäteriet.

Kommunala lantmäterikontor skannar kopior av förrättningar till Lantmäteriets system Trossen.

Vid samorganisationen beslutade Riksarkivet i RA-MS 2009:54 att införliva följande öppna ärenden från de regionala lantmäterimyndigheterna i Lantmäteriets arkiv:

- plan och bestämmelseakter som inte var avslutade 2008-09-01
- förrättningsakter gällande fastighetsbildningsärenden som inte var avslutade 2008-09-01
- register till förrättningsakter - register till plan- och bestämmelseakter
- vägföreningsregister - vägsamfällighetsföreningsregister
- gemensamhetsanläggningsregister
- register avseende allmänningar

## **Överlämnanden av arkiv till annan myndighet eller arkivmyndighet**

Handlingar som hör till myndighetens föregångare före 1995 förvaras hos Riksarkivet.

Fastighetsinskrivningen har levererat handlingar för perioden 2008-06-01--2011-11-11 till Riksarkivet i Härnösand.

Förrättningsakter i analog form levereras fortlöpande till Riksarkivet i Härnösand. De akter som idag har analogt original är sådana akter som har påbörjats analogt och där beslutshandlingar är påskrivna analogt och är väldigt omfattande, tex omarrondering, ledningsrätter eller trädsäkringar. Materialet som är överlämnat till Härnösand är skannat och tillgängligt digitalt på myndigheten och till stor del tillgänglig för allmänheten genom Fastighetsregistret.

Övriga förrättningsakter arkiveras digitalt och papperskopiorna gallras efter 2 år, i enlighet med RA-FS 2016:57 bestämmelser.

Vissa handlingar som tillhörde den tidigare enheten Metria förvaras hos bolaget Metria AB. Bland handlingarna finns personalakter, avtal och administrativa dokument.

### **Arkivverksamhetens organisation**

Lantmäteriets arkivfunktion består av två arkivarier, en arkivstrateg samt en arkivassistent, samtliga tjänster tillhörande dokumentstyrningsenheten. Arkivfunktionen stöttar Lantmäteriets verksamheter i arkivfrågor.

### **Ansvarig för arkivverksamheten**

Dokumentstyrningsfunktionen ansvarar för arkivverksamheten.