

Arkivbeskrivning för

Statens maritima museer 2013-

Namnbyte 2019 till Statens maritima och transporthistoriska museer

Dnr. 2.1-2018-1454

Innehållsförteckning

Om arkivbeskrivningen	3
Myndighetens namn	3
Myndighetens tillkomst.....	3
Museer som ingår i myndigheten samt föregångare – historik i korthet	3
Sjöhistoriska museet	3
Marinmuseum	4
Vasamuseet	4
De transporthistoriska samlingarna	4
Järnvägsmuseet.....	4
De vägghistoriska samlingarna.....	5
De flyghistoriska samlingarna	5
Myndighetens organisation och verksamhet	6
Finansiering	7
Större organisationsförändringar 1964-2018.....	Fel! Bokmärket är inte definierat.
Samband mellan myndighetens verksamhet och handlingar	7
Planering och styrning av arkivbildningen	8
Arkivverksamhetens organisation och ansvar.....	9
Gallring	9
Arkiv förvarade hos myndigheten.....	10
Arkiv överlämnade till andra myndigheter	10
Viktiga sökingångar till myndighetens ämbetsarkiv.....	11
Inskränkningar i tillgänglighet genom sekretess.....	11
Lista över de centrala digitala registren vid Statens maritima museer.....	11

Om arkivbeskrivningen

Denna arkivbeskrivning är upprättad enligt 6 § arkivlagen (1990:782), Riksarkivets föreskrifter (RA-FS 1991:1, ä. 2008:4) och allmänna råd om arkiv hos statliga myndigheter.

Myndighetens namn

Nytt namn från 2019 är Statens maritima och transporthistoriska museer (SMTM).

Myndighetens tillkomst

Statens maritima museer (SMM) bildades år 2002 och bestod då av Marinmuseum i Karlskrona och Vasamuseet och Sjöhistoriska museet i Stockholm. 2018 införlivades även Järnvägmuseet i Gävle och de Transporthistoriska samlingarna från Trafikverket i myndigheten som ett år senare även bytte namn till Statens maritima och transporthistoriska museer. Arkivförteckningen speglar organisationsförändringarna.

Museer som ingår i myndigheten samt föregångare – historik i korthet

Sjöhistoriska museet

Föregångare till Sjöhistoriska museet är två andra museer. Föreningen Sveriges Sjöfartsmuseum i Stockholm öppnade 1914 ett museum på Skeppsbron i Stockholm. Grundarna var företrädare för svensk sjöfartsnäring, alltså för handelssjöfart. Föreningen är aktiv än idag och är vänförening till Sjöhistoriska museet.

Statens sjökrigshistoriska samlingar fanns mellan 1907-1928 också de i Gamla Stan i Stockholm. Från 1928 flyttades de till Nobelparken och före detta Skogsinstitutets hus som kallades för Marinmuseum.

Sjöfartsmuseet och Marinmuseum i Stockholm är grunden till det som skulle bli Sjöhistoriska museet. 1935 flyttade samlingarna in i det nybyggda Sjöhistoriska museet på Gärdet i Stockholm. Det mesta av de sjökrigshistoriska samlingarna fördes över till Krigsarkivet på 1950-talet. Museet invigdes 1938 i den byggnad på Djurgården i Stockholm som Ragnar Östberg ritat för museets räkning.

Sjöhistoriska museets samlingar består av föremål, arkivalier, fotografier och böcker med anknytning till handelssjöfart, skeppsbyggeri, sjöförsvaret och fritidsbåtar.

Marinmuseum

Under 1900-talet blev Karlskrona modellkammare med anor från 1700-talet mer och mer likt ett museum. Mellan 1976 och 1997 tillhörde Marinmuseum Statens försvarshistoriska museer. 1997 införlivades Marinmuseum i Statens maritima museer tillsammans med Sjöhistoriska museet och Vasamuseet. Marinmuseum flyttade samtidigt in i nuvarande lokaler på Stumholmen i Karlskrona.

Marinmuseums samlingar berättar om den svenska marinen och dess historia.

Vasamuseet

Regalskeppet Vasa hittades av Anders Franzén sommaren 1956. 1957 tillsattes en Wasakommitté av nämnden för Statens Sjöhistoriska museum. Kommitténs uppgift skulle vara att utreda möjligheten att bärga Vasa.

1959 bildades Wasanämnden för att ta hand om bärgningen av Vasa och hantering av fynden. och två år senare kunde Vasa åter komma upp till ytan.

1962 öppnades Wasavarvet som ett provisoriskt museum, men som skulle bestå ända till 1990. Wasavarvet blev snabbt ett mycket populärt besöksmål och man arbetade hårt med marknadsföringen av Vasa, även utomlands.

1964 avslutade Wasanämnden sitt arbete. Driften av Wasavarvet och vården av Vasa ansågs passa bättre in i ett mer permanent musealt sammanhang.

1990 kunde det nya Vasamuseet invigas.

De transporthistoriska samlingarna

De transporthistoriska samlingarna, som i dag förvaltas av Trafikverket, består av Sveriges Järnvägsmuseum i Gävle med järnvägshistoriska samlingen, en vägghistorisk samling i Kjula och en flyghistorisk samling på Arlanda.

Järnvägsmuseet

I 1900-talets början startade en insamling av föremål som ansågs vara historiskt värdefulla för ett framtida museum. SJ:s omfattande avdelning på den Baltiska utställningen i Malmö 1914 lade grunden för Järnvägsmuseum som öppnade året därpå i ett antal rum i anslutning till SJs huvudkontor på Vasagatan i Stockholm.

Lok och vagnar kunde inte visas förrän i början av 1940-talet och då i enkla träskjul i Tomtebodan i utkanten av Stockholm, vilket blev ett komplement till verksamheten på Vasagatan. Det dröjde inte länge förrän museidelen på Vasagatan stängdes. Detaljerade modeller i skala 1:10 visades under 1950- och 60-talen på Torsgatan och Stockholm C innan flyttlasset för hela museet slutligen gick från Stockholm till

Gävle för att nyöppnas där 1970. Mellan 1985-2017 användes namnet Sveriges Järnvägsmuseum. Under några år på 2000-talet drevs även museiverksamhet i Ängelholm.

Järnvägsmuseet har bedrivits i statlig regi sedan starten, under flera olika huvudmän inom järnvägs- eller transportsektorn. Från den 1 januari 2018 är det myndigheten Statens maritima museer som ansvarar för verksamheten, nu under det namn som alltid använts i dagligt tal – Järnvägsmuseet.

Samlingarna består av fordon, föremål, fotografier, böcker och arkivalier med anknytning till järnvägshistoria.

De väghistoriska samlingarna

De väghistoriska samlingarna består av ett hundratal maskiner och fordon från hela 1900-talet, tillsammans med tusentals föremål i olika storlekar och utföranden, som alla är kopplade till väghistoria. Samlingarna finns i Kjula utanför Eskilstuna, i en f.d. vägstation som byggdes 1938 och användes som sådan fram till 1978. Arkivsamlingarna finns i Borlänge.

De flyghistoriska samlingarna

Statens föremåls- och arkivsamlingar från civil luftfart finns i en hangar på Arlanda flygplats. Samlingarna består av hela flygplan och delar, där dom äldsta föremålen kommer från tidigt 1900-tal. Föremål och arkiv sköts och visas i begränsad omfattning av Arlanda Flygsamlingars Vänner.

Större organisationsförändringar 1964-2018

1964 slås Sjöhistoriska museet och Wasavarvet (se Vasamuseet) samman och byter namn till Statens Sjöhistoriska museer (SSHM). Myndigheten utgör ny arkivbildare som förtecknats 1964-2001.

1990 invigdes det nya Vasamuseet och i och med detta gjordes en större omorganisation inom Statens Sjöhistoriska museer (SSHM). Museerna fick var sin museichef och det gemensamma kansliet leddes i fortsättningen av en överintendent.

1997 införlivades Marinmuseum i Statens sjöhistoriska museer (SSHM). Samma år flyttade Marinmuseum in i en ny byggnad på Stumholmen i Karlskrona efter att museet i drygt 40 år legat i Skeppsgossekasernen vid Örlogshamnen.

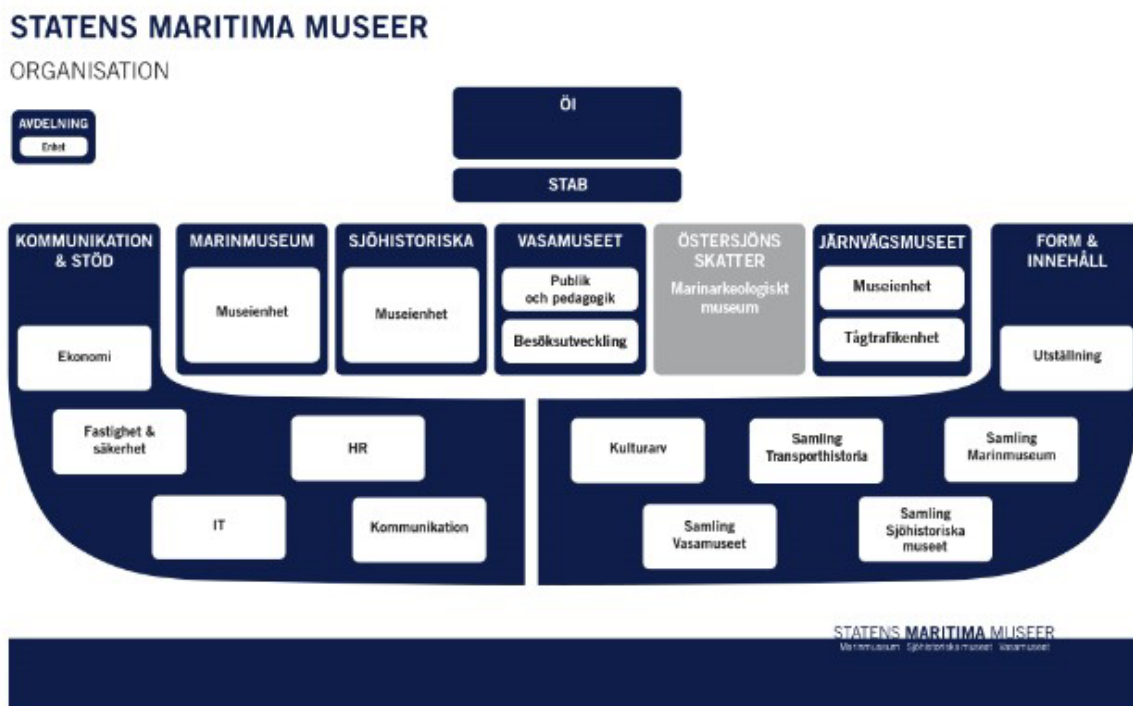
Nästa stora organisationsförändring var 2002 när Statens maritima museer (SMM) bildades med tre olika museer – Sjöhistoriska museet, Vasamuseet samt Marinmuseum. Myndigheten fick avdelningar som är myndighetsövergripande och ansvarar för vissa verksamheter på alla tre museerna. Ny arkivbildare 2002- blir Statens maritima museer.

2018 införlivas de transporthistoriska samlingarna i myndigheten. 2019 byter myndigheten namn till Statens maritima och transporthistoriska museer. Arkivbildningen fortsätter från Statens maritima museer med införlivande av de transporthistoriska museerna

Myndighetens organisation och verksamhet 2018-

Statens maritima museer är en statlig myndighet som består av Sjöhistoriska museet och Vasamuseet i Stockholm, Marinmuseum i Karlskrona samt de transporthistoriska samlingarna och är placerad under Kulturdepartementet. Myndighetens arbete leds av en överintendent. I ledningsgruppen sitter överintendent, stabschef och avdelningschef. Museicheferna är avdelningschefer.

Myndigheten har ca 200 tillsvidareanställda och består av avdelningarna Staben, Vasamuseet, Sjöhistoriska museet, Marinmuseum, Järnvägsmuseet, Form & innehåll, Kommunikation & stöd samt Projekt Östersjöns skatter.



Statens maritima museers organisationsplan från 2018.

Statens maritima museer ansvarar för statens museer med maritim och transporthistorisk inriktning. Myndigheten har till uppgift att bevara och utveckla kulturarvet inom dessa områden samt att bygga upp kunskaperna om det. Myndigheten ska verka för att dess verksamhet ska vara en angelägenhet för alla människor i samhället.

Myndigheten ska särskilt

1. vårda, förteckna, vetenskapligt bearbeta och genom nyförvärv berika de samlingar som har anförtrotts myndigheten,
2. hålla ett urval av samlingarna tillgängligt för allmänheten samt driva och stödja utställningsverksamhet och annan pedagogisk verksamhet,
3. lämna information, råd och annan hjälp till regionala och lokala museer samt stödja ideellt arbete inom myndighetens verksamhetsområde,
4. verka för bevarande och brukande av kulturhistoriskt värdefulla fartyg, järnvägsfordon och andra fordonstyper som omfattas av myndighetens verksamhetsområde, och
5. verka för ökad kunskap grundad på forskning och samverkan med andra, exempelvis universitet och högskolor, och förmedla kunskap inom sitt verksamhetsområde.

Finansiering

Ett statligt anslag betalas ut årligen till myndigheten. 2017 var anslaget 123 915 och täckte 39, 79% av kostnaderna. Föreningen Sveriges sjöfartsmuseum i Stockholm ger betydande bidrag till Sjöhistoriska museet.

Samband mellan myndighetens verksamhet och handlingar

Nedan följer ett antal exempel för att visa sambandet mellan Statens maritima museers verksamhet och handlingar.

Verksamhetsområde	Handlingslag	Handlingstyp
Styrande verksamheter	Bereda och fatta beslut, planera och utvärdera, redovisa och samverka	Styrdokument, protokoll, årsrapporter, beslutsunderlag,
Stödjande verksamheter	Registrera, redovisa och Arkivera, administrera anställningar och uppsägningar, redovisa resultat för myndigheten och ekonomi	Diarieförda handlingar, personalakter, myndighetens årsredovisning, arkivförteckning, dokumenthanteringsplan
	Administrera säkerhet, IT och fastighetsfrågor	Avtal, systemdokumentation

Kärnverksamheter	Samla in, förvärva	Insamlingsdokumentation, protokoll, avtal, accessionsförteckning
	Registrera, beskriva, fotografera, digitalisera	Arkivförteckningsprogram, databaser, register, dokumentationer, fotografier
	Vårda, underhålla, konservera	konserveringsrapporter, vård- och underhållningsplaner,
	Producera utställningar, ta emot besökare bedriva program- och pedagogisk verksamhet, utföra undersökningar	Utställningsdokumentation, statistik, dokumentation av verksamhet och undersökningar
	Bedriva forskning	Projektdokumentation

Planering och styrning av arkivbildningen

Myndighetens arkivbildning styrs av dokumenthanteringsplanen och den processbaserade klassificeringsstrukturen.

Pågående ärenden och arbetsmaterial finns på de gemensamma lagringsytorna G och H. Från dessa överför arkivarierna handlingar till myndighetens arkivserver, som är en separat lagringsyta för elektroniska arkivhandlingar. Arkivservern är strukturerad enligt myndighetens arkivförteckning.

Diarieförda ärenden registreras sedan 2017 i ärende- och dokumenthanteringssystemet Platina (tidigare i diarieföringssystemet Acta).

Arkivbildningen är förutom styr- och stödprocesserna uppbyggda kring tre kärnprocesser:

- Bevara kulturarvet
- Tillgängliggöra kulturarvet samt
- Bygga upp kunskap om kulturarvet

Diarieföringen sker i Stockholm där också diarieförda ärenden arkiveras.

Myndighetens hantering av allmänna handlingar och arkivering regleras av Tryckfrihetsordningen (TF 1949:105), Offentlighets- och sekretesslagen (SFS 2009:400) och Arkivlagen (1990:782).

Riksarkivets föreskrift om verksamhetsbaserad arkivredovisning (RA-FS 2008:4) tillämpas tillsammans med Riksarkivets föreskrifter om allmänna råd om elektroniska handlingar (RA-FS 2009:1 och 2).

Arkivverksamhetens organisation och ansvar

På Sjöhistoriska museet finns två arkivarietjänster som arbetar med både arkivsamlingar och ämbetsarkiv. På Marinmuseum finns en tjänst som fotoarkivarie som handhar framför allt fotografier men även delvis arkivsamlingar och ämbetsarkiv. Myndighetens arkivariar med placering på Sjöhistoriska museet och Marinmuseum har ansvar för den övergripande arkivhanteringen samt det praktiska arkivarbetet. Myndighetens verksamheter levererar handlingarna till arkivet där arkivarierna arkivlägger och förtecknar materialet, samt svarar för framtagning av efterfrågat material. På Sjöhistoriska museet finns en fotointendent och en fotoassistent. På Marinmuseum finns en fotoassistent. På Järnvägmuseet finns en intendent som arbetar med arkivet och fotoarkivet.

Ämbetsarkivet förvaras främst i Sjöhistoriska museets arkiv, men delar finns i Marinmuseums arkiv. Järnvägmuseets handlingar förvaras på Järnvägmuseet i Gävle. Myndighetens kansli är lokaliserat till Karlskrona, vilket betyder att ekonomi- och personalhandlingar förvaras i arkivet på Marinmuseum.

Myndighetens registrator är placerad på Vasamuseet. All myndighetsadresserad post går till registrator som fördelar ärendena på respektive handläggare. Den inkomna originalhandlingen förvaras alltid hos registrator. Även protokoll förvaras först hos registrator för att senare arkiveras på Sjöhistoriska museet.

Gallring

Myndighetens arkiv gallras enligt gällande bestämmelser och tillämpar Riksarkivets generella gallringsföreskrifter. Följande tillämpningsbeslut för myndigheten beslutades 2018-12-06:

Gallring av handlingar av tillfällig eller ringa betydelse (RA-FS 1997:6) (Dnr. 2.1-2018-1455)

Gallring av handlingar tillkomna inom löne- och personaladministrativ verksamhet (RA-FS 2006:5) (Dnr. 2.1-2018-1458)

Gallring och återlämnande av handlingar vid upphandling (RA-FS 2013:1) (Dnr. 2.1-2018-1456)

Gallring av räkenskapsinformation (RA-FS 2015:2) (Dnr. 2.1-2018-1457)

Utöver lagar och föreskrifter används bl.a. dokumenthanteringsplanen som stöd i myndighetens informationshantering. Dokumenthanteringsplanen används för att på ett rättssäkert och effektivt sätt styra och förvalta information. Den innehåller bl.a. anvisningar till hur handlingar ska hanteras, om och när gallring ska tillämpas samt hänvisning till gällande gallringsföreskrifter.

Arkiv förvarade hos myndigheten

Förutom myndighetens eget arkiv (ämbetsarkivet) tar man fortlöpande emot enskilda arkiv, ritningssamlingar och fotosamlingar.

Nedanstående arkiv, som förvaras i Sjöhistoriska museets och Marinmuseums arkiv, är föregångare till Statens maritima museer eller tillhör arkivbildare som direkt påverkat verksamheten. De är förtecknade enligt Allmänna arkivschema och sökbara via Visual Arkiv och NAD. Arkivplacering inom parentes.

Föreningen Sveriges sjöfartsmuseum i Stockholm 1913- (SM)

Statens Sjökrigshistoriska samlingar 1906-1934 (SM)

Föreningen Sjöhistoriska museets Örlogsavdelning (fd Marinmusei vänner) 1927-1964 (SM)

Sjöhistoriska museet 1932-1964 (SM)

Wasanämnden 1959-1964 (SM)

Statens sjöhistoriska museer 1964-2001 (SM)*

Marinmuseum 1962-1997 (MM)

Marinmuseum (del av SSHM) 1997-2001 (MM)**

Statens maritima museer 2002-2012 (SM)

Statens maritima museer 2013- (SM) processororienterad verksamhetsredovisning

Sveriges Järnvägmuseum 1915-2017

* Samma förteckning gäller för Sjöhistoriska museet och Vasamuseet från 1964, när bägge ingick i Statens sjöhistoriska museum (museer) och fram till 2001.

** Marinmuseums handlingar finns förtecknade separat 1997-2001, förutom att vissa övergripande serier ingår i SSHM:s arkivbildning. Myndighetsövergripande protokoll som rör Marinmuseum, samt ekonomi- och personalhandlingar återfinns inom förteckningen för hela SSHM.

Från och med år 2013 övergick myndigheten till en processororienterad arkivstruktur och en ny arkivbeskrivning påbörjades. Därför avslutades Statens maritima museer från 2002 som arkivbildare.

Arkiv överlämnade till andra myndigheter

Större delen av de sjökrigshistoriska arkivsamlingarna samt ca 80% av örlogssamlingen fördes under 1950-talet över till Krigsarkivet i Stockholm. Kvar i acta/ritningsarkivet av örlog är sådant som uttryckligen överlämnats som gåva till museet, och framför allt samlingen efter fartygskonstruktören Fredrik Henrik af Chapman som var verksam under 1700-talet.

Viktiga sökingångar till myndighetens ämbetsarkiv

- Diariet över inkomna och utgående handlingar registreras sedan 2017 digitalt i dokumenthanteringssystemet Platina. I Platina finns ärenden från och med 1997 och framåt, men det är bara från maj 2017 som själva handlingarna i ärendena finns skannade och kan ses i Platina. Alla handlingar innan dess finns i arkivet på Sjöhistoriska och är förtecknade fram till 2013.
- Myndighetens arkivförteckningar finns registrerade och sökbara i Visual Arkiv och på NAD och de finns även i pappersutskrift.

Inskränkningar i tillgänglighet genom sekretess

Det kan förekomma sekretessbelagda handlingar inom följande processer och handlingstyper med hänvisning till paragrafer i Offentlighets- och sekretesslagen (OSL):

1.3 Samverka (MBL-protokoll) (OSL 39 kap. § 1-2)

1.5 Hantera säkerhet (riskanalyser, bevakningsrapporter (OSL kap 18 § 8 och 13)

2.3 Kompetensförsörja myndigheten (rehabiliteringsplan, läkarintyg, rehabiliteringsutredning, anmälan om arbetsskada, handlingar rörande arbetsskada, anmälan om tillbud, protokoll, varning, pensionsutredning) (OSL 39 kap. § 1-2)

2.4 Hantera inköp och upphandling – (Handlingar under anbudstiden) (OSL 19 kap 3)

4.1.4.2 Hantera biblioteks- och arkivlån (biblioteksfjärrlån, fjärrlåneblankett) (OSL 40 kap. § 3)

5.2 Utföra kulturhistoriska undersökningar (intervjuer) (OSL 24 kap. § 4)

Lista över de centrala digitala registren vid Statens maritima museer

Föremålsdatabas: Primus (här registreras föremål, ritningar och fotografier)

Förvaltningens diarium: Platina

Låneregistrering: Micromarc (biblioteket)

Arkivförteckning: Visual Arkiv (VA)

Dokumenthantering: VisAlfa

E-post: Microsoft Outlook

Ekonomisystem: Agresso

Lönehanteringsystem: Palasso

Arkivbeskrivningen är upprättad av Eva Hult och Melissa Rydquist, 2018-12-07. Tillägg januari 2019.