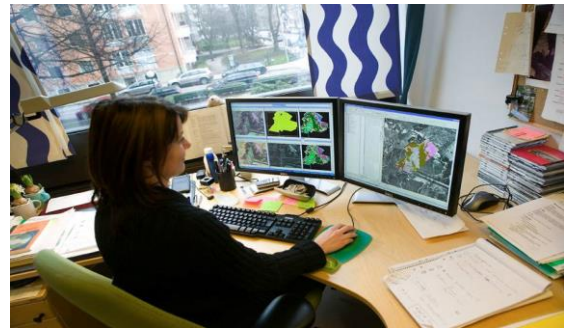
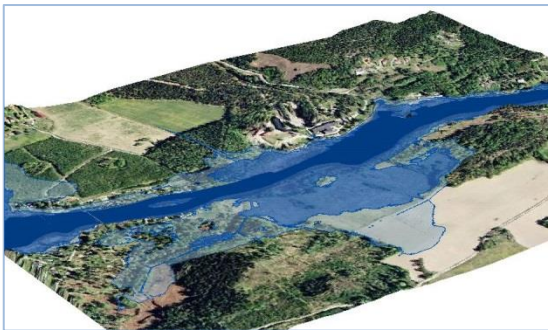


## Budgetunderlag för Lantmäteriet 2023 - 2025



## Innehållsförteckning

<b>1. HEMSTÄLLAN.....</b>	<b>3</b>
<b>2. ANSLAGSFRAMSTÄLLAN .....</b>	<b>4</b>
2.1 SÄKERHET .....	4
2.1.1 Datahallar .....	4
2.1.2 Organisation.....	4
2.1.3 Säker och kostnadseffektiv IT-drift – förslag till varaktiga former för samordnad statlig IT-drift .....	5
2.1.4 Beredskapsmyndighet.....	5
2.2 KART- OCH BILDSEKRETESS .....	6
2.3 ÖPPNA DATA .....	7
2.3.1 Avgiftsfritt utbyte av registerinformation mellan myndigheter.....	9
2.4 INSPIRE.....	9
<b>3 ÖVRIGA FINANSIERINGSFRÅGOR.....</b>	<b>10</b>
3.1 GEMENSAM HEMSTÄLLAN MED SKOGSSTYRELSEN .....	10
3.2 GEMENSAM HEMSTÄLLAN MED SJÖFARTSVERKET ANGÅENDE KUSTZONSKARTERING .....	10
3.3 GEMENSAM HEMSTÄLLAN MED RIKSARKIVET ANGÅENDE DIGITALISERING AV GAMLA FASTIGHETSHANDLINGAR .....	11
3.4 REGERINGSUPPDRAG FÖR EN OBRUTEN DIGITAL SAMHÄLLSBYGGNADSPROCESS	11
<b>4 FINANSIERING .....</b>	<b>12</b>
4.1 FINANSIERINGSFÖRSLAG .....	12
4.2 ANVÄNDNING AV LANTMÄTERIETS FÖRVALTNINGSANSLAG .....	13
4.3 ÖVERSIKT ÖVER VERKSAMHETENS FINANSIERING .....	14
4.4 FINANSIELLA RESULTAT INOM AVGIFTSFINANSIERAD VERKSAMHET .....	14
4.5 VERKSAMHETSINVESTERINGAR OCH LÅNERAM.....	15

## I. Hemställan

Lantmäteriet hemställer att regeringen

- föreslår att riksdagen under utgiftsområde 18 fastställer anslag 1:6 Lantmäteriet för åren 2023–2025 i enlighet med vad som anges i detta budgetunderlag. För år 2023 tilldelas 1 146 000 tkr, för år 2024 1 162 900 tkr samt för år 2025 1 172 900 tkr (se avsnitt 4.1). Förutom tilldelade medel enligt budgetproposition begärs också:
  - 24 000 tkr årligen 2023-2025 för frågor kopplade till säkerhet
  - 30 000 tkr årligen 2023-2025 för kart- och bildsekretess
  - 385 000 tkr för 2023, 395 000 tkr för 2024 och 405 000 tkr för 2025 för öppna data och avgiftsfritt utbyte av registerinformation
  - 10 000 tkr årligen 2023-2025 för Inspire
- Lantmäteriet föreslår att anslag om 10 000 tkr årligen för perioden 2023-2025 av anslag 1:1 Skogsstyrelsen även fortsättningsvis tilldelas Lantmäteriet för skanning för skogliga ändamål.
- Fastställer en låneram som för år 2023–2025 uppgår till 330 000 tkr (dagens nivå). I låneramen ingår investeringar i immateriella anläggningstillgångar för angelägna utvecklingsinsatser av Lantmäteriets information och system.
- Fastställer en anslagskredit 2023–2025 om 3 procent per år av tilldelade anslag.
- Fastställer att krediten på räntekontot under perioden 2023–2025 uppgår till 210 000 tkr.

## 2. Anslagsframställan

### 2.1 Säkerhet

Säkerhetsskyddslagen trädde i kraft den första april 2019. Lagen ställer tydligare och mer omfattande krav på myndigheter som bedriver säkerhetskänslig verksamhet, exempelvis kring hur man ska skydda uppgifter som rör Sveriges säkerhet och samhällsviktiga informationssystem.

Lantmäteriet bedriver säkerhetskänslig verksamhet, till exempel ansvaret för fastighetsregistret som är av central betydelse för vårt samhälle. Myndigheten måste därför kartlägga och bedöma sina skyddsvärden samt inventera och klassificera sina informationstillgångar och IT-system efter gällande lagstiftning kring informationssäkerhet.

Lantmäteriet har i sitt remissvar över betänkandet *Kompletteringar till den nya säkerhetsskyddslagen*, SOU 2018:82, framfört bedömningen att ett genomförande av de nya säkerhetsskyddsreglerna kan få betydande ekonomiska konsekvenser för myndigheten. Idag är det tydligt att effekterna av regelverket och resultatet av genomförda säkerhetsskyddsanalyser visar att Lantmäteriet står inför en avsevärt ökad kostnadsbild. För att leva upp till de nya kraven i säkerhetsskyddslagstiftningen och åtgärda de brister som säkerhetsskyddsanalys med tillhörande säkerhetsskyddsplan uppvisat behöver Lantmäteriet minst 16,8 miljoner kronor årligen.

#### 2.1.1 DATAHALLAR

För att uppfylla kraven i den nya säkerhetsskyddslagstiftningen behöver nivån på våra lokaler och tekniska utrustning förbättras. Arbetet med detta har pågått sedan ett drygt år tillbaka och anpassningen av våra datahallar har redan påbörjats. För detta ändamål behöver myndigheten ett finansiellt tillskott med 4,8 miljoner kronor årligen. Detta huvudsakligen för att kunna betala ökade hyreskostnader och andra nya årliga kostnader.

Lantmäteriet arbetar också med frågan om vilka konsekvenser de nya kraven blir på nivå tre som MSB ställt upp för myndigheten, vilket är bland annat ökade kostnader. Lantmäteriet avser att få återkomma med det nästa år.

Finansieringsbehov, mnkr	2023	2024	2025
Förstärkt säkerhetsskydd och robusthet i datahallar	4,8	4,8	4,8

#### 2.1.2 ORGANISATION

Behovet av resurser för att arbeta med informationen i register och databaser kommer att fortsätta öka för att svara upp mot kraven i den nya lagstiftningen.

Exempelvis ökar antalet ärenden avseende sekretessgranskning av fastighetsinformation innan utlämnande kan ske. I sekretessgranskningen ingår att bedöma enskilda ärenden men även att se mönster och misstänkt kartläggning. Granskningen omfattar både skyddade personuppgifter och hot mot

Sveriges säkerhet. Det är framförallt granskningar avseende hot mot Sveriges säkerhet som ökat mest, troligtvis med bäring på det skärpta säkerhetspolitiska läget.

Risken som det ökade trycket medför är att felaktig information lämnas ut. Konsekvensen kan bli att leveranser görs där säkerhetskyddsklassificerad information ingår eller att information om personer med skyddade personuppgifter röjs. Möjligheten att leverera enligt offentlighetsprincipens krav på skyndsamt hantering försvåras.

Slutligen behöver myndigheten fortsätta att förstärka säkerhetsorganisation med ett antal nya resurser. Lantmäteriet bedömer att det kommer att krävas ett tillskott om minst 12 miljoner kronor årligen för att leva upp till de nya kraven.

Finansieringsbehov, mnkr	2023	2024	2025
Förstärkt organisering av arbete med informationssäkerhet	12	12	12

### 2.1.3 SÄKER OCH KOSTNADSEFFEKTIV IT-DRIFT – FÖRSLAG TILL VARAKTIGA FORMER FÖR SAMORDNAD STATLIG IT-DRIFT

Utredningen ”Säker och kostnadseffektiv IT-drift – förslag till varaktiga former för samordnad statlig IT-drift” SOU 2021:97, föreslår att Lantmäteriet ska ges i uppdrag att bli en leverantörsmyndighet av statlig IT-drift.

Under förutsättning att utredningens förslag genomförs kommer Lantmäteriet att behöva tillföras medel för uppbyggnad av en ny verksamhet, för genomförande av de tidiga faserna av en anslutning till det samordnade statliga tjänsteutbudet samt för utveckling av tjänster och andra investeringar.

Mot bakgrund av att Försäkringskassan har tillförts särskilda medel under perioden 2017–2020 för att finansiera planering och uppbyggnad av statlig IT-drift föreslog nämnd utredning att Lantmäteriet ska tillföras 5 miljoner kronor för 2023 och 1,2 miljoner kronor för 2024.

Lantmäteriet bedömer att utredningens förslag kommer att medföra kostnadsökningar för myndigheten. Detta kräver dock en fördjupad kostnadsanalys vilket Lantmäteriet avser att återkomma till i sitt remissvar.

### 2.1.4 BEREDSKAPSMYNDIGHET

I *Slutbetänkande av Utredningen om civilt försvar* föreslås Lantmäteriet att bli en så kallad beredskapsmyndighet. Om utredningens förslag genomförs kommer Lantmäteriet därmed att tilldelas en för myndigheten ny uppgift, som i sin tur medför behov av finansiering för att bland annat upprätta en organisation för ändamålet. Samtidigt måste en ny beredskapsorganisation takta med ovan beskrivna höjningar av säkerhets- och säkerhetskyddsarbetet för att kunna omhänderta densamma ur ett beredskapsperspektiv. Lantmäteriet bedömer att det kommer krävas ett tillskott om 3 miljoner kronor för att kunna anpassa beredskapsorganisationen till den ökade verksamheten

beskriven ovan, dessa medel är utöver de särskilda 4,2 miljoner som är föreslagna i slutbetänkandet om vi blir en beredskapsmyndighet.

<b>Finansieringsbehov, mnkr</b>	<b>2023</b>	<b>2024</b>	<b>2025</b>
Förstärk beredskapsorganisation (varav 4,2 miljoner kronor föreslås tillföras myndigheten i Slutbetänkande av Utredningen om civilt försvar 2021:25)	7,2	7,2	7,2

## 2.2 Kart- och bildsekretess

Utifrån utredningen *Skydd för geografisk information* SOU 2013:51 tog Lantmäteriet den första maj 2016 över hanteringen av spridningstillstånd från Försvarsmakten. I samband med detta gjordes en uppskattning att det skulle kräva en utökning med 2 resurser för att kunna hantera det utökade uppdraget och anslaget till Lantmäteriet justerades upp med 2 miljoner kronor per år.

Det vi nu ser är att verksamheten är betydligt mer omfattande än den uppskattning som gjordes i utredningen. En stor del av ökningen beror på den utveckling som skett i samhället där användandet av drönare och fotografering från luften har ökat kraftigt. 2016 inkom 700 ärenden, som 2021 har ökat till 23 000 ärenden.

För att kunna hantera den omfattande tillströmningen av ärenden och handlägga inkomna ansökningar om spridningstillstånd inom rimlig tid har Lantmäteriet behövt prioritera om interna resurser från andra verksamheter. Detta har i sin tur resulterat i att leveranserna till våra kunder och samhället i stort inom dessa berörda verksamheter har försämrats.

I budgetunderlaget för 2022–2024 (liksom i de tidigare budgetunderlagen de senaste åren) lyfte Lantmäteriet fram behovet av ökade anslag för Kart- och bildsekretessverksamheten (KBS) och hemställde om ytterligare 15 miljoner kronor för att kunna handlägga den dramatiskt ökade mängden spridningstillståndsärenden och täcka de kostnader som detta medför. Budgetpropositionen för 2022 innehöll inga förslag på satsningar på detta område. Regeringen har inte heller i övrigt aviserat några andra satsningar eller åtgärder som adresserar den uppkomna situationen.

Givet de ekonomiska förutsättningar som myndigheten har för att hantera spridningstillståndsärenden, dvs. 2 miljoner kronor per år i anslag, samt avsaknaden av besked om finansiell förstärkning behöver Lantmäteriet agera mer återhållsamt vad gäller intern resursöverföring till KBS från annan verksamhet. Detta är nödvändigt för att inte äventyra andra instruktionsenliga uppdrag och leveranser och balansera de negativa konsekvenserna för berörda verksamheter generellt. Lantmäteriet har därför, i samband med verksamhetsplaneringen för 2022, beslutat att inte tillskjuta ytterligare resurser till KBS verksamheten samt se över nuvarande bemanning och omfördela dessa för att säkerställa balans i myndighetens hela uppdrag. Detta innebär att uppgiften för spridningstillstånd inom KBS verksamheten kan komma att läggas på en nivå om 2 miljoner kronor.

Konsekvenserna av längre handläggningstider som detta medför kan innebära att viljan att lämna in ärenden för spridningstillstånd minskar, vilket i sig kan innebära att känslig information sprids i samhället samt att de som behöver spridningstillstånd kommer att tappa förtroendet för lagstiftningen och myndigheten Lantmäteriet. Förtroenden som man av erfarenhet vet är mycket svåra att återta.

Det får även stora direkta konsekvenser på drönerbranschen och de företag som etablerat sig med inriktning på utbildning från drönare. Det påverkar även andra myndigheter och kommuner som ser möjligheter att effektivisera sina verksamheter med hjälp av denna tekniska utveckling, men som nu blir hindrade i det, i avsaknad av kapacitet att hantera spridningstillstånd. En sektor som redan nu är bekymrad över tillståndsbiten är de myndigheter som ansvarar för liv, egendom och miljö. Polismyndigheten exempelvis behöver ofta tillstånd relativt snabbt för förundersökningar och för rättsprocesser. Med andra ord kan rättssäkerheten komma att äventyras.

För att kunna hantera ärenden om spridningstillstånd i enlighet med lagstiftningens krav och för att täcka de kostnader som den ökande ärendevolymen medför behöver Lantmäteriet tillföras ytterligare 30 miljoner kronor per år.

Finansieringsbehov, mnkr	2023	2024	2025
Kart- och bildsekretess	30	30	30

## 2.3 Öppna data

Geodata är idag en central datamängd i många samhällsprocesser men användningen begränsas kraftigt av avgifter och licensvillkor. Detta leder till att viktig samhällsnytta uteblir.

Som en del av det regeringsuppdrag som Lantmäteriet tilldelades 2019 (*Analysera budgetära konsekvenser av myndigheters tillgängliggörande av värdefulla datamängder*)<sup>1</sup> beskrivs nyttan med öppna data och att det samhällsekonomiska värdet av att öppna upp data kan uppgå till 10 - 21 miljarder kronor årligen.

Lantmäteriet behöver tillföras anslagsmedel för att finansiera uppbyggnad, drift, uppdatering, utveckling samt att tillhandahålla myndighetens samtliga geodata som öppna eller avgiftsfria. Detta är i enlighet med det förslag som Sverige lämnade in till EU-kommissionen gällande särskilt värdefulla datamängder.

Finansieringsbehov, mnkr	2023	2024	2025
Behov av utökat anslag för öppna data	380	390	400

<sup>1</sup> [slutrapport---tillgangliggorande-av-sarskilt-vardefulla-datamangder.pdf \(lantmateriet.se\)](#)

Lantmäteriets anslagsframställan består av tre delar:

- Uteblivna avgiftsintäkter
- Balanserade avgiftsintäkter som används för att finansiera verksamheten.
- Utökade kostnader som tillkommer vid ett införande av öppna/avgiftsfria data.

För en utförligare beskrivning av de olika posterna hänvisas till PM "*Öppna geodata från Lantmäteriet*" (LM2022/002612) som skickades till Regeringskansliet under januari 2022.

Lantmäteriet vill i detta sammanhang också poängtera att ovanstående anslagsbehov är en ögonblicksbild av nuläget. Ett införande av öppna data kommer att utöka användningen, vilket i sig också kommer att innebära ökade kostnader, detta har till viss del tagits hänsyn till i ovanstående beräkningsmodell. Lantmäteriet vill dock understryka att dessa kostnader är svåra att bedöma och kommer därför vid ett införande av öppna data behöva justera anslagsbehovet på sikt på grund av det ökade utnyttjandet av informationen.

### **Trender i ett digitaliserat Sverige**

Lantmäteriet ser några starka trender som ligger i linje med den nyligen beslutade datastrategin för Sverige<sup>2</sup> och som skulle ge en stor samhällsnytta, där nyttan uppstår på annat ställe än kostnaden och som kommer kräva centrala satsningar för att uppnå full effekt och en digitaliserad offentlig sektor.

Data är den nya råvaran och mängden som ska lagras kommer fortsätta öka med nya datamängder, högre upplösning, bättre kvalitet och tätare uppdateringar. Att flytta data mellan olika intressenter är i de flesta fallen inte i närheten lika effektivt som att lagra centralt och sedan jobba med digitala tjänster mot en gemensam källa. Inom den offentliga sektorn kommer inte resurserna att räcka för att skapa separata lösningar på varje enskild myndighet och kommun, utan mer gemensamma lösningar kommer att behövas. Gemensam lagring av standardiserade och strukturerade data bidrar till ökad användbarhet, effektivitet och enkel tillgång.

Dagens digitala kartor och ortofoton bygger på en lång tradition av tvådimensionellt arbetssätt, både när det gäller den geografiska avbildningen samt den juridiska indelningen. För att möta nuvarande och kommande utmaningar kring främst samhällsbyggnad, krisberedskap och klimatanpassning ställs dock krav på att tillhandahålla geodata i tre dimensioner. Linjen är tydlig med först byggnader (BIM-modeller och fastighetsbildning i 3D), sedan till städer (3D-visualiseringar och digitala tvillingar). Fler länder jobbar nu mot en rikstäckande digital tvilling och även Sverige skulle gynnas av en sådan utveckling.

<sup>2</sup> [Ny nationell strategi ska göra Sverige ledande i delning av data - Regeringen.se](#)



För att möta framtida utmaningar och behov i samhället på ett effektivt sätt krävs gemensamma insatser inom den offentliga sektorn.

### 2.3.1 AVGIFTSFRITT UTBYTE AV REGISTERINFORMATION MELLAN MYNDIGHETER

Sedan 2017 ingår 34 miljoner kronor för avgiftsfritt utbyte av registerinformation mellan myndigheter i Lantmäteriets förvaltningsanslag.

De senaste åren har Lantmäteriet höjt avgifterna för geodata på grund av ökade kostnader. Anslag för myndigheterna har dock inte följt med i höjningarna vilket i praktiken inneburit en korssubventionering främst från kommuner, regioner och statliga affärsverk.

För att intäkter för myndigheters användning av registerinformation ska följa med kostnadsutvecklingen och inte korssubventioneras av andra användare, behöver Lantmäteriet tillföras ytterligare 5 miljoner kronor årligen för det avgiftsfria utbytet av registerinformation. Detta äskande är dock inte relevant om Lantmäteriet tilldelas anslag för öppna data, gällande de datamängder som omfattas av avgiftsfritt utbyte av registerinformation.

Finansieringsbehov, mnkr	2023	2024	2025
Avgiftsfritt utbyte av registerinformation	5	5	5

## 2.4 Inspire

Enligt förordning (2010:1770) om geografisk miljöinformation ska Lantmäteriet samordna den svenska infrastrukturen för tillgång till och utbyte av geografisk miljöinformation. Genomförandet av Inspire i Sverige sker genom samarbete mellan utsedda informationsansvariga myndigheter. Från år 2010 till 2016 tilldelades Lantmäteriet ett särskilt årligt anslag för införande av samordningen. Från och med 2017 har Lantmäteriet bedrivit samordningen inom ramen för den löpande verksamheten. Detta har möjliggjorts genom att annan informationsförsörjande verksamheten tillfälligtvis prioriterats ned. Enligt EU:s färdplan skulle arbetet med Inspire varit genomfört till oktober 2020. Hösten 2021 är ca 10 av Sveriges 24 informationsansvariga myndigheter fortfarande kvar i genomförandet. Detta trots omfattande insatser från Lantmäteriet, som dessutom intensifierats de senaste åren för att säkerställa en efterlevnad av direktivet.

Ett arbete har inletts med att se över Inspire-direktivet, i EU-initiativet GreenData4All<sup>3</sup>. Inspire-direktivet kommer även att påverkas av andra pågående EU-initiativ. I Europaparlamentets och rådets direktiv (EU) 2019/1024<sup>4</sup> om öppna data och vidareutnyttjande av information från den offentliga sektorn, listas sex kategorier inom vilka värdefulla dataset föreslås tillhandahållas enligt Inspire. I utredningen *”En säker tillgång till*

<sup>3</sup> Revideringen av Inspire-direktivet, initiativet GreenData4All, finns beskriven på sidan 4 i [bilagan till EU-kommissionens arbetsprogram för 2022](#)

<sup>4</sup> [Directive \(EU\) 2019/1024 of the European Parliament and of the Council of 20 June 2019 on open data and the re-use of public sector information](#)

*dricksvatten av god kvalitet*” (SOU 2021:81)<sup>5</sup>, om hur 2020 års dricksvattendirektiv ska genomföras i svensk rätt, föreslås att de olika dataset som alla angår dricksvatten ska kunna tillhandahållas enligt Inspire. I Europaparlamentets och rådets förordning (EU) 2019/1010<sup>6</sup> om samordning av rapporteringsskyldigheter inom miljöanknuten lagstiftning föreslås exempelvis bullerkartor och information om spridning av avloppsslam tillhandahållas enligt Inspire. Sammantaget innebär detta att Lantmäteriet fortsatt behöver bevaka och arbeta med framtida utvecklingen inom området så att hanteringen av geografisk miljöinformation inom Sverige och mellan Sverige och EU kan fungera så effektivt som möjligt. Det finns dock inte längre förutsättningar att fortsätta prioritera denna verksamhet i förhållande till annan samhällsviktig informationsförsörjande verksamhet, på det sätt som hittills har gjorts.

Mot denna bakgrund och om samma ambitionsnivå ska hållas beträffande Inspire behöver Lantmäteriets anslag höjas med 10 miljoner kronor per år.

Finansieringsbehov , mnkr	2023	2024	2025
Inspire	10	10	10

### 3 Övriga finansieringsfrågor

#### 3.1 Gemensam hemställan med Skogsstyrelsen

I detta sammanhang vill Lantmäteriet framhålla att myndigheten stödjer och ser positivt på Skogsstyrelsens framställan och äskanden avseende följande förslag på satsningar:

- ”Snabbare och tätare datainsamling inom laserdata skog ger data till en ny skogspolitik – och mycket annat”, vilket också ger förutsättningar till en bättre nationell höjdmmodell som stödjer bland annat klimatanpassningar.
- ”Smart Landsbygd”, som är en aktivitet som stödjer den nationella geodatastrategin som gemensamt tagits fram vid Geodatarådet.

#### 3.2 Gemensam hemställan med Sjöfartsverket angående kustzonskartering

Lantmäteriet har dels genom samverkan vid Geodatarådet, dels genom ett eget behov för sin verksamhet genom åren, stött förslaget om en kustzonskartering, tidigare benämnd kust- och strandzonskartering. Geodatarådets medlemmar har under 2021 intensifierat arbetet med att ta fram en modell för arbetet, i ledning av Sjöfartsverket. Lantmäteriet bilägger till

<sup>5</sup> Hur EU:s nya dricksvattendirektiv ska genomföras i svensk rätt, [SOU 2021:81](#)

<sup>6</sup> Samordning av rapporteringsskyldigheter inom miljöanknuten lagstiftning, [\(EU\) 2019/1010](#)

budgetunderlaget en undertecknad hemställan med tillhörande uppdragsbeskrivning som alla ingående myndigheter vid Geodatarådet ställer sig bakom.

### **3.3 Gemensam hemställan med Riksarkivet angående digitalisering av gamla fastighetshandlingar**

Lantmäteriet stödjer Riksarkivets framställan enligt Riksarkivets budgetunderlag för 2023–2025, som kommer att påverka Lantmäteriets verksamhet positivt, avseende följande förslag på satsning:

En höjning av anslaget för digitalisering av gamla fastighetshandlingar förvarade av Riksarkivet, under åren 2023 – 2025.

### **3.4 Regeringsuppdrag för en obruten digital samhällsbyggnadsprocess**

Regeringsuppdragen ”Uppdrag att etablera ett nationellt ramverk för grunddata inom den offentliga förvaltningen” och ”Uppdrag etablering av förvaltningsgemensam digital infrastruktur för informationsutbyte” har slutrapporterats per den 1 december 2021.

Uppdragen har resulterat i att etableringen av Ena – Sveriges digitala infrastruktur har påbörjats. För att skapa en hållbar och kostnadseffektiv infrastruktur krävs en samlad bild av de finansiella förutsättningarna för arbetet. Etableringen av nationell geodataplattform är att se som en realisering av den föreslagna grunddatadomänen för fastighets- och geografisk information.

Kostnader för arbetet med infrastrukturen kommer därför att framställas gemensamt för de ansvariga myndigheterna, inklusive Lantmäteriet, av DIGG varför vi hänvisar till DIGG:s budgetunderlag i denna del.

## 4 Finansiering

### 4.1 Finansieringsförslag

Tkr	2023	2024	2025
	Beräknat	Beräknat	Beräknat
Anslag UO18 1:6 Lantmäteriet	1 146 000	1 162 900	1 172 900
Anslag UO23 1:1 Skogsstyrelsen	10 000	10 000	10 000
Kredit på räntekonto	210 000	210 000	210 000

#### Anslag UO18 1:6 Lantmäteriet

I finansieringsförslaget för UO18 1:6 ingår för åren 2023-2025 tilldelat anslag enligt budgetproposition 2021/22:1. Detta innebär 697 000 tkr för år 2023 och 703 900 tkr för år 2024. För år 2025 (som inte redovisas i budgetpropositionen) används samma belopp som för 2024, 703 900 tkr.

Dessutom ingår:

- 24 000 tkr årligen 2023-2025 för frågor kopplade till säkerhet
- 30 000 tkr årligen 2023-2025 för kart- och bildsekretess
- 385 000 tkr för 2023, 395 000 tkr för 2024 och 405 000 tkr för 2025 för öppna data och avgiftsfritt utbyte av registerinformation
- 10 000 tkr årligen 2023-2025 för Inspire

#### Anslag UO23 1:1, Skogsstyrelsen

Lantmäteriet föreslår att anslag om 10 000 tkr årligen för perioden 2023-2025 av anslag 1:1 Skogsstyrelsen även fortsättningsvis tilldelas Lantmäteriet för skanning för skogliga ändamål.

#### Anslagskredit

Lantmäteriets anslag finansierar insatser som löper över flera år och ofta i projektform. Det innebär ett behov av en anslagsanvisning som är flexibel mellan kalenderår. Lantmäteriet hemställer därför om en anslagskredit som uppgår till 3 procent för tilldelade anslag.

#### Kredit på räntekonto

För att säkerställa en nödvändig likviditet i verksamheten, med hänsyn tagen till bland annat planerad användning av det ackumulerade överskottet i den avgiftsfinansierade verksamheten, bör krediten på räntekontot under perioden fastställas till 2022 års nivå, dvs. till 210 000 tkr.

## 4.2 Användning av Lantmäteriets förvaltningsanslag

Lantmäteriets förvaltningsanslag används inom myndighetens samtliga kärnverksamheter. Regleringsbrevet föreskriver att anslaget får användas för Lantmäteriets förvaltningsutgifter. Myndighetens instruktion fastslår att Lantmäteriet är förvaltningsmyndighet för frågor om fastighetsindelning, om grundläggande geografisk information och fastighetsinformation, om inskrivning enligt jordabalken och om geodetiska referenssystem.

Nedanstående tabell visar hur förvaltningsanslaget fördelar sig mellan olika verksamhetsområden. Redovisningen avser tilldelade medel enligt regleringsbrev och budgetproposition och sträcker sig över samma tidsperiod som Lantmäteriets verksamhetsplan.

<b>UO18 1:6</b>			
Anslag per verksamhet, tkr			
	<b>2022</b>	<b>2023</b>	<b>2024</b>
Informationsförsörjning	450 000	449 800	452 800
Förrättningsverksamhet och fastighetsindelning	74 700	77 200	78 100
Fastighetsinskrivning	164 100	170 000	173 000
<b>Summa</b>	<b>688 800</b>	<b>697 000</b>	<b>703 900</b>

Lantmäteriets förvaltningsanslag används inom samtliga verksamhetsområden men till olika grad av omfattning. Fastighetsinskrivning är i princip helt anslagsfinansierad medan endast en mindre del av förrättningsverksamhet/fastighetsindelning finansieras via anslag. Nedan följer en kort beskrivning av vad anslaget används till.

### **Informationsförsörjning**

Förvaltningsanslaget inom informationsförsörjningen används bland annat till insamling och förvaltning av geografisk information samt utvecklingsinsatser kopplat till detta. Arbetet med den nationella geodetiska infrastrukturen och referenssystemen finansieras till en stor del med anslag.

Förvaltningsanslaget används i arbetet med en digital samhällsbyggnadsprocess samt till att finansiera tillhandahållande av registerinformation till statliga myndigheter, exklusive statliga affärsverk.

### **Förrättningsverksamhet och fastighetsindelning**

Inom förrättningsverksamhet och fastighetsindelning används anslaget bland annat till externt stöd och rådgivning i fastighetsbildningsfrågor, utveckling av lagar som styr fastighetsbildningsverksamhet, yttranden till regeringen, domstolar och andra myndigheter samt nedsättningsbelopp.

### **Fastighetsinskrivning**

Inskrivningsverksamheten är i princip helt finansierad av anslagsmedel. Verksamheten granskar, beslutar om och registrerar inskrivningsärenden med information om ägare, inteckningar och andra rättigheter. Anslaget

finansierar också de utvecklingsinsatser som är knutna till verksamheten samt uppbördsverksamhet vad gäller stämpelskatt och expeditionsavgifter.

### 4.3 Översikt över verksamhetens finansiering

Tkr	2021	2022	2023	2024	2025
	Utfall	Prognos	Beräknat	Beräknat	Beräknat
Anslag UO18 1:6 Lantmäteriet	670 867	688 817	1 146 000	1 162 900	1 172 900
Anslag UO23 1:1 Skogsstyrelsen	10 000	10 000	10 000	10 000	10 000
<b>Avgiftsintäkter som disponeras</b>					
Förrättningsverksamhet	942 335	919 000	919 000	919 000	919 000
Grundläggande fastighetsinf. och geografisk inf.	347 300	341 000	343 000	342 000	342 000
Pantbrevsregistrering	25 030	42 000	45 000	45 000	45 000
Uppdragsverksamhet, tjänsteexport	452	56 000	59 000	65 000	65 000
Myndighetsuppdrag	44 710	47 000	47 000	47 000	47 000
Uppdrag i anslutning till fastighetsbildning	38 138	30 000	27 000	27 000	27 000
Övriga inkomster som disponeras	34 300	17 000	15 000	14 000	14 000
<b>Summa</b>	<b>2 113 133</b>	<b>2 150 817</b>	<b>2 611 000</b>	<b>2 631 900</b>	<b>2 641 900</b>
<b>Avgiftsint. som redovisas mot inkomsttitel</b>					
Expeditionsavgifter	296 000	285 000	285 000	285 000	285 000
Samfällighetsföreningsregister	2 000	2 000	2 000	2 000	2 000

\* I översikten ovan ingår förslaget om öppna data med cirka 400 mnkr i anslagsposten från och med 2023. Motsvarande post finns också med i avgiftsintäkterna, vilket blir fallet om Lantmäteriet inte erhåller anslag för öppna data. Detta innebär dock att den totala omsättningen i tabellen är något uppblåst.

### 4.4 Finansiella resultat inom avgiftsfinansierad verksamhet

Det finansiella resultatet för Lantmäteriets olika avgiftsfinansierade verksamheter skiljer sig åt under den kommande planeringsperioden.

I de bedömningar som gjorts kommer förrättningsverksamheten att successivt minska det ekonomiska överskottet. Verksamheten ska bära utvecklingskostnader för en omfattande digital transformation där nuvarande överskott behövs samt att avgifterna inom förrättningsverksamheten har justerats för att på sikt nå en ekonomi i balans.

Den digitala utvecklingen kommer förutom utvecklingskostnader att generera dubbla förvaltningskostnader under en längre tidsperiod då den tekniska plattform som används i verksamheten idag inte kan stängas ner förrän alla ersättande komponenter är driftsatta i verksamheten. Vi bedömer också att implementeringen av det nya handlägningsstödet kommer att ha en viss negativ påverkan på debiteringsgraden.

De balanserade överskotten inom informationsförsörjning kommer succesivt att minska bland annat som en följd av stora utvecklingsinsatser. En expansiv verksamhet och utveckling ger också utökade förvaltningskostnader. Ökade volymer och komplexitet samt krav på säkerhet och utökad funktionalitet driver kostnadsökningar för IT infrastruktur.

Målet på sikt är att samtliga verksamheter ska ha ett rimligt balanserat överskott som tillåter utvecklingsinsatser. Storleken på överskottet varierar mellan olika verksamheter beroende på omsättning, kommande utvecklingsinsatser med mera.

I nedanstående tabell redovisas de balanserade resultaten inom Lantmäteriets avgiftsfinansierade verksamheter. Redovisningen sträcker sig fram till och med 2024, den period där Lantmäteriet har gjort en verksamhetsplan.

Uppdrag (Metria) avser det underskott på 20,6 mnkr som uppkommit under Metrias tid vid Lantmäteriet. Vid en framtida försäljning av aktierna i Metria AB bör det underskott som uppstått regleras med hjälp av försäljningsintäkterna (prop. 2013/14 :1)

Tkr	2019	2020	2021	2022	2023	2024
Uppdrag (Metria)	-20 600	-20 600	-20 600	-20 600	-20 600	-20 600
Uppdragsverksamhet, tjänsteexport	5 400	4 000	2 700	1 600	300	-800
Myndighetssamverkan	4 700	3 700	2 700	700	-700	-2 600
Förrättningsverksamhet	-52 500	81 900	129 400	117 900	108 000	84 900
Uppdrag till fastighetsbildning	9 400	9 600	10 700	8 400	6 200	3 900
Pantbrevsregistrering	8 200	-4 500	-12 300	-8 400	-800	6 600
Grundläggande fastighetsinf. och geografisk inf.	42 700	59 700	79 000	64 600	45 600	18 800
<b>SUMMA</b>	<b>-2 700</b>	<b>133 800</b>	<b>191 600</b>	<b>164 200</b>	<b>138 000</b>	<b>90 200</b>
<b>UB/Omsättning</b>	<b>-0,2%</b>	<b>8,9%</b>	<b>13,4%</b>	<b>11,4%</b>	<b>9,6%</b>	<b>6,2%</b>

## 4.5 Verksamhetsinvesteringar och låneram

I nedanstående tabell redovisas Lantmäteriets bedömningar av myndighetens verksamhetsinvesteringar för perioden 2022–2026.

Lantmäteriet har tre prioriterade områden när det gäller utvecklingsinsatser de kommande åren och är en del av Lantmäteriets verksamhetsplan som sträcker sig över perioden 2022-2024.

Dessa är:

- Informationssäkerhet, en grundförutsättning för stora delar av den prioriterade utvecklingen är att Lantmäteriet vidtagit åtgärder inom informationssäkerhetsområdet.
- Nytt stöd för handläggning av fastighetsbildningsärenden. Det nuvarande tekniska stödet är i slutet av sin livscykel och utgör idag ett hinder för att utveckla och digitalisera verksamheten så att den kan leva upp till samhällets och kundernas behov gällande handläggningstider, kvalitet och effektivitet, samt utgöra en del av en

smartare samhällsbyggnadsprocess. Lantmäteriet kommer därför att utveckla nya arbetssätt och verksamhetssystem för handläggning. Utvecklingen har beroenden till hela Lantmäteriet och genomförandet hanteras inom ett program.

- Utvecklingen inom området digital samhällsbyggnadsprocess utgår ifrån de regeringsuppdrag Lantmäteriet fått och syftar till att geodata som behövs inom samhällsbyggnadsprocessen är enhetlig, nationellt tillgänglig och i digital form. Insatserna ska också bidra till målen i den nationella geodatastrategin. Under perioden ska utökad byggnadsinformation samt planinformation göras digitalt och standardiserat tillgängliga genom utvecklingsinsatserna som ingår i huvudprojektet Smartare Samhällsbyggnadsprocess.

Förutom dessa projekt fortsätter Lantmäteriet också att bedriva utvecklingsinsatserna inom ”Framtida tillhandahållande av fastighetsinformation” samt ”Modern topografisk produktion”.

Delar av ovanstående projekt kommer att lånefinansieras under perioden 2022-2024 vilket innebär att Lantmäteriet kommer att ha ett behov av en fortsatt hög låneram.

Bedömningarna för åren 2025-2026 innebär en fortsatt stor omfattning av utvecklingsverksamheten. Orsaken till detta är bland annat fortsatt digitalisering, krav på moderna system inom bland annat tillhandahållande av information samt krav på ökad säkerhet. Bedömningen är att utvecklingsbehoven 2025-2026 kommer att ligga i linje med tidigare år.

Som alltid innebär stora utvecklingsprojekt en viss grad av osäkerhet, både vad gäller utgifter och tidsplan. Osäkerheten ökar givetvis ju längre fram i tiden bedömningarna görs.

De materiella investeringarna består främst av IT-utrustning i form av servrar och lagringskapacitet, geodetisk utrustning samt bilar.

Tkr	2021	2022	2023	2024	2025	2026
	Utfall	Prognos	Beräkn.	Beräkn.	Beräkn.	Beräkn.
<b>Immateriella investeringar</b>						
Datasystem, rättigheter mm.	51 000	44 000	50 000	46 000	48 000	48 000
<b>Materiella investeringar</b>						
Maskiner, inventarier och inst. mm.	58 000	82 000	56 000	47 000	67 000	67 000
Byggnader, mark och annan fast egendom						
Övriga verksamhetsinvesteringar						
<b>Summa verksamhetsinvesteringar</b>	<b>109 000</b>	<b>126 000</b>	<b>106 000</b>	<b>93 000</b>	<b>115 000</b>	<b>115 000</b>
<b>Finansiering</b>						
Lån i Riksgäldskontoret	109 000	126 000	106 000	93 000	115 000	115 000
Bidrag						
Finansiell leasing						
Anslag (efter medgivande av regeringen)						
<b>Summa finansiering</b>	<b>109 000</b>	<b>126 000</b>	<b>106 000</b>	<b>93 000</b>	<b>115 000</b>	<b>115 000</b>



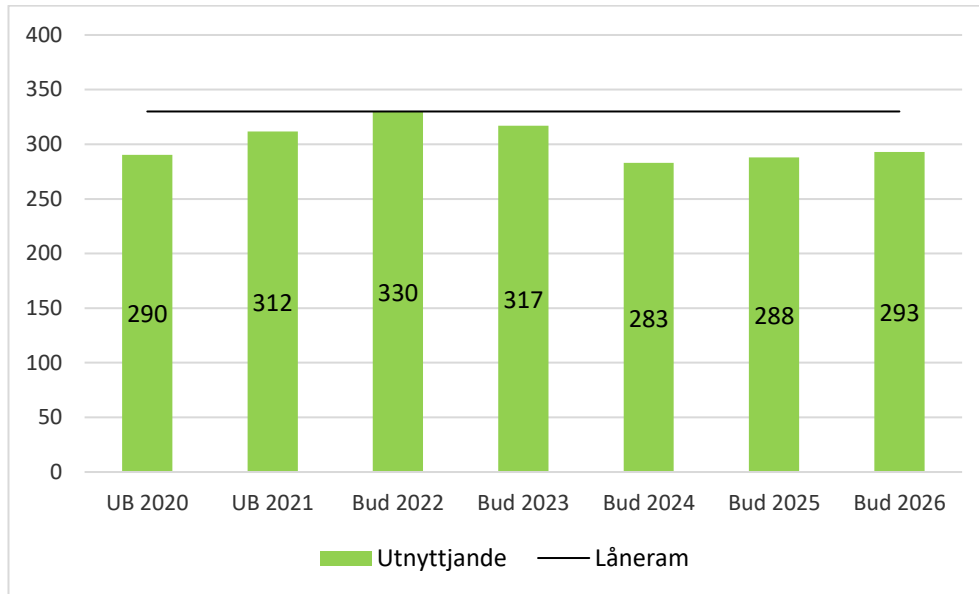
I tabellen nedan redovisas de verksamhetsinvesteringar som totalt sett uppgår till mer än 20 mnkr. Bedömningarna sträcker sig fram till 2024 vilket är den period som Lantmäteriets verksamhetsplan har.

Tkr	Totalt	Ack. Utfall	2022 Prognos	2023 Beräkn.	2024 Beräkn.	2025 Beräkn.	2026 Beräkn.
<b>Verksamhetsinvesteringar per objekt</b>							
Framtidens tillhandahållande fastiginf.	63 000	54 000	8 000	1 000	0		
Modern topografisk produktion	23 000	21 000	2 000	0	0		
Nytt pantsystem	42 000	42 000	0	0	0		
Nytt handläggningssystem inom förrättn.	113 000	35 000	26 000	28 000	24 000		
<b>Summa utgifter för investeringar</b>	<b>241 000</b>	<b>152 000</b>	<b>36 000</b>	<b>29 000</b>	<b>24 000</b>		
<b>Finansiering</b>							
Lån i Riksgäldskontoret	241 000	152 000	36 000	29 000	24 000		
<b>Summa finansiering</b>	<b>241 000</b>	<b>152 000</b>	<b>36 000</b>	<b>29 000</b>	<b>24 000</b>		
<b>Varav investeringar i anläggningstillgångar</b>							
Datasystem, rättigheter mm.	241 000	152 000	36 000	29 000	24 000		
<b>Summa investeringar i anläggningstillgångar</b>	<b>241 000</b>	<b>152 000</b>	<b>36 000</b>	<b>29 000</b>	<b>24 000</b>		

I nedanstående tabell redovisas låneram och räntor för Lantmäteriets investeringar 2021–2026

Tkr	2021 Utfall	2022 Prognos	2023 Beräkn.	2024 Beräkn.	2025 Beräkn.	2026 Beräkn.
IB lån i Riksgäldskontoret	290 400	311 700	329 500	316 900	283 400	288 400
Nyupplåning	108 400	126 000	107 000	93 000	115 000	115 000
Amorteringar	87 100	108 200	119 600	126 500	110 000	110 000
UB lån i Riksgäldskontoret	311 700	329 500	316 900	283 400	288 400	293 400
Beslutad/föreslagen låneram	330 000	330 000	330 000	330 000	330 000	330 000
Ränteutgifter				3 000	3 000	3 000
Finansiering av räntor och avskrivningar						
Utgiftsområde 18 anslag 1:6 Lantmäteriet	26 000	32 000	36 000	39 000	34 000	34 000
Övrig finansiering	61 000	76 000	84 000	91 000	79 000	79 000

Utnyttjandet av låneramen ser visuellt ut enligt stapeldiagrammet nedan



Med hänsyn taget till att myndigheten de närmaste åren kommer att ha en hög investeringsnivå hemställer Lantmäteriet om nedanstående låneram under perioden.

Låneram i Riksgäldskontoret, mnkr	2023	2024	2025
Låneram	330	330	330