



## SLU KS 2013:1-1, INFORMATIONSBESKRIVNING

### HISTORIK

SLU bildades 1977 men rötterna går tillbaka till 1700-talet. Det är under den tiden som de första stegen mot högre utbildning och forskning inom jordbruk, skogsbruk och veterinärmedicin tas: Veterinärinrättningen i Skara blir till 1775, Veterinärinrättningen i Stockholm 1821, Skogsinstitutet i Stockholm 1828. I Ultuna och Alnarp bildas lantbruksinstitut; 1849 i Ultuna och 1862 i Alnarp.

Så småningom etableras även andra statliga och privata institutioner för att bedriva forskning och försök inom dessa områden. Centralanstalten för försöksväsendet på jordbruks- och husdjursområdet på experimentalfältet i Stockholm kan nämnas som en av dem. I början av 1900-talet påbörjas en samordning av de vetenskapliga institutionerna. Samordningen resulterar i bildande av tre högskolor: Skogshögskolan och Veterinärhögskolan 1914 samt Lantbrukshögskolan 1932.

År 1975 får dessa och Statens Veterinärmedicinska Anstalt en gemensam styrelse och andra gemensamma organ. En gemensam organisation bildas, Jordbrukets högskolor. Den fanns under 1975-77.

Den 1 juli 1977 tillkommer slutligen Sveriges lantbruksuniversitet, SLU. De tre högskolorna samt Skogsmästarskolan i Skinnskatteberg och Veterinärinrättningen i Skara slås samman till *en* statlig förvaltningsmyndighet.

### VERKSAMHET

SLU utvecklar kunskapen om de biologiska naturresurserna, dess förvaltning och hållbar användning av dessa. Det sker genom utbildning,

forskning, fortlöpande miljöanalys och genom samverkan med det omgivande samhället. Ansvaret spänner över ett vidsträckt område från jordbruk, skogsbruk och trädgård till livsmedel, naturvård, kretsloppssystem, veterinärmedicin, landskapsplanering och landsbygdsutveckling: ”Spannet löper både från jord till bord, såväl som från gen till gom”.

Ledstjärnor för SLU:s verksamhet är helhetssyn, tvärvetenskap och tillämpbarhet. Förankring och kontakter med näringsliv och samhälle är ytterst väsentligt. Mål som gäller både produktion och miljö har sedan länge tillmätts lika värde – men sedan en tid gäller för SLU:s verksamhet även mål som berör människors upplevelser av naturen och livsmiljö.

SLU bidrar i stor grad till kunskapsuppbyggande i utvecklingsländer. Man medverkar i program för utvecklingsforskning med partners i alla världsdelar. Universitetet satsar på samverkan med framstående forskningsinstitutioner över hela världen. Klimatförändringar, markanvändning, livsmedelsförsörjning och tillgång på vatten är några av de globala hållbarhetsfrågor som man samarbetar med i internationella nätverk.

## ORGANISATION

Verksamheten är fördelad på ett 40-tal institutioner och centrumbildningar inom fyra fakulteter: fakulteten för landskapsplanering, trädgårds- och jordbruksvetenskap (LTJ), fakulteten för naturresurser och lantbruksvetenskap (NL), fakulteten för veterinärmedicin och husdjursvetenskap (VH) samt fakulteten för skogsvetenskap (S) som resultat av den senaste mer omfattande omorganisationen 1 januari 2004. De tidigare tre fakulteterna blev då dessa fyra. Nästa organisationsändring inträffade 1 januari 2014. SLU har alltså fyra fakulteter men med en tydligare indelning. Sju institutioner har fått en dubbel fakultetstillhörighet. Vid sidan av de fakultetsgemensamma institutionerna finns även fakultetsgemensamma ämnesområden: växtskydd, växtförädling och odlingssystem.

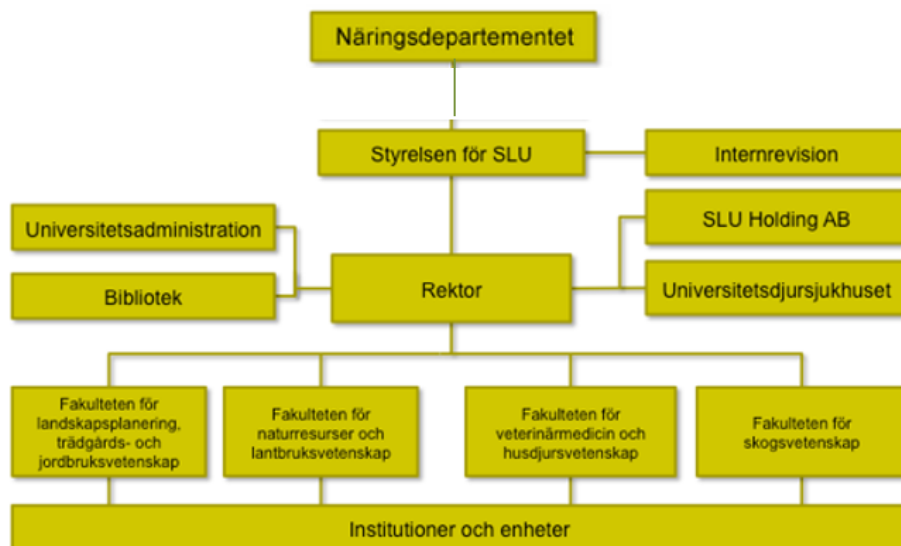
1 januari 2014 ändrade LTJ-fakulteten namn till Fakulteten för landskapsarkitektur, trädgårds- och växtproduktionsvetenskap, **LTV**. Fakulteten för naturresurser och lantbruksvetenskap, **NL**, bytte namn till Fakulteten för naturresurser och jordbruksvetenskap, **NJ**.

Styrning och organisation av utbildningen har också fått en ny organisation. En universitetsövergripande central utbildningsnämnd, CUN inrättas. CUN ersätter grundutbildningsrådet (GUR).

Huvuddelen av SLUs verksamhet är förlagd till de fyra utbildningsorterna Alnarp, Skara, Ultuna (Uppsala) och Umeå, men forskning, utbildning och försöksverksamhet bedrivs på ett 30-tal platser över hela landet. Vid universitetet studerar fler än 4 000 helårsstudenter. Antalet forskarstuderande uppgår till drygt 750. Som ett enda lärosäte i landet sorterar SLU under Näringsdepartementet.

I likhet med andra statliga förvaltningsmyndigheter styrs SLU av regeringen genom lagar, förordningar, regleringsbrev och uppdrag. För att förverkliga regeringens intentioner tillämpas regelverk för verksamhetsmässig och ekonomisk styrning. Viktiga styrdokument är verksamhetsplaner och delegationsordningar.

## ORGANISATIONSSKISS 2016



## DOKUMENTATIONSENHETEN OCH ANSVAR FÖR ARKIV- OCH DOKUMENTHANTERING

SLU består av flera arkivbildare. Institutionerna och motsvarande enheter som t.ex. centrumbildningar är separata arkivbildare med eget ansvar för diarieföring och arkivering. Det formella ansvaret ligger hos prefekten eller motsvarande befattning och det praktiska är delegerat till innehavaren av diarieförings- och arkiveringsrollen, DA-rollen.

Den centrala arkivfunktionen, Dokumentationsenheten, hör organisatoriskt till enheten för juridik och dokumentation under Ledningskansliet inom universitetsadministrationen. Enheten arbetar med brett stöd för effektiv

informationshantering inom SLUs alla verksamhetsområden. Rådgivning, utbildning, informationsvalidering och hjälp med gallringsutredningar, framtagning och tillämpning av standardiserade metoder ingår i stödet. Dokumentationsenheten ansvarar också för det centrala universitetsarkivet som är placerat i Uppsala.

I Centralarkivet (CA) förvaras handlingar från några av SLU:s föregångare, enskilda arkiv, bild- föremål- och videoarkivet samt arkivmaterial från en del nedlagda institutioner. Centrala förvaltningens handlingar (universitetsadministrationen i Uppsala) är organiskt uppdelade i två delarkiv: 1) handlingar tillkomna före 1993 och 2) handlingar tillkomna efter 1993. Alnarp, Umeå, Skinnskatteberg och Skara har var sitt arkiv. De flesta institutionerna har egna arkivlokaler. I förekommande fall finns samlokalisering inom orten.

Sedan 1 januari 2013 följer SLU Riksarkivets föreskrifter om verksamhetsbaserad informationsredovisning, RA-FS 2008:4. Den nya klassificeringsstrukturen **SLU KS 2013:1-1** ersätter SLUs samtliga arkivbildares diarieplaner och arkivscheman.

## **SÖKMEDEL OCH SÖKVÄGAR TILL ARKIVET**

### ***SLUs informationsredovisningssystem :***

- Public 360
- UWA

<https://internt.slu.se/stod-service/stodomraden/informationshantering-och-registrator1/>

Public 360 är SLUs ärende- och dokumenthanteringssystem samt informationsredovisningssystem. Som ärende- och dokumenthanteringssystem finns systemet i drift centralt sedan maj 2010 och sedan mars 2011 också på institutionerna. Som informationsredovisningssystem används Public 360 från januari 2013. Handlingarna tillkomna före 2013 är redovisade i det gamla informationsredovisningssystemet UWA (University Web Archives, <http://uwa.slu.se>). De olika delarna av informationsredovisningen: klassificeringsstruktur, processbeskrivningar, dokumentation, informationsbeskrivning och -förteckning är det huvudsakliga sökmedlet för SLUs allmänna handlingar

Informationsredovisningens delar finns både centralt och hos respektive arkivbildare, dvs. institution eller motsvarande.

Förutom Public 360 finns andra specifika system för olika verksamhetsområden. Flera av dessa är redovisade som förvaringsenheter (FE) i Public 360:

- Lins (för ledningsinformation)
- AGRESSO och Palette Arena (för ekonomihantering)
- TendSign och Proceedo (för upphandlingar och inköp)
- PRIMULA, Maya, Tur och Retur, och Adato (för personalhantering)
- LADOK, SLUNIK, SLU-kurs och MoveOn (för utbildningadministration)
- NAIS för hantering av särskilt pedagogiskt stöd
- EPSILON och SLUPub (för publicering av dissertationer och uppsatser)
- Frida (för konferenshantering)
- Nilex (för IT-support)
- Landlord och KronoX (för lokalhantering)
- Hyperdoc (för ritningshantering)
- Bildbank (för bildshantering)
- TROFAST och UNIK (för klinisk verksamhet)
- Datavärdar (för fortlöpande miljöanalys)
- Forskningsdatabaser

För närvarande pågår ett universitetsgemensamt projekt, TILDA, för att stödja bevarande och tillgängliggörande av forskningsdata i ett e-arkiv.

## **SEKRETESS OCH GALLRING**

De flesta handlingar som SLU bevarar är offentliga. I vissa verksamhetsområden finns skäl för sekretessprövning. De bestämmelser som är tillämpliga gäller t.ex. upphandling, fackliga förhandlingar, rättstvister, personalvård, personliga förhållanden i samband med studievägledning, personuppgifter som behandlas i strid mot personuppgiftslagen, uppdragssekretess, patent m.m.

### ***SLU tillämpar följande generella gallringsbeslut utfärdade av Riksarkivets:***

- RA-FS 1991:6 (ändrad 1997:6 och 2012:2) – handlingar av tillfällig/ringa betydelse
- RA-FS 1999:1 (ändrad 2002:1) - forskningshandlingar
- RA-FS 2004:1 (ändrad 2012:3) - tjänsteansökningar
- RA-FS 2006:5 (ändrad 2012:9) – löne- och personaladministrativ verksamhet

- RA-FS 2007:1 (ändrad 2008:3, 2011:2, 2013:5, 2016:2) – återlämnande/ universitetshandlingar
- RA-FS 2008:4 - informationsredovisning
- RA-FS 2009:1 – elektroniska handlingar
- RA-FS 2009:2- elektroniska handlingar
- RA-FS 2013:1 – upphandling
- RA-FS 2013:4 – arkivlokaler
- RA-FS 2015:2 - räkenskapsinformation

***SLU tillämpar följande myndighetsspecifika beslut utfärdade av Riksarkivets:***

- RA-MS 2013:7 – djurjournaler.

Genom dessa föreskrifter upphävdes följande: RA-MS 1996:62, 1996:63, 1997:47 och 2001:26.

***Det finns också följande tillämpningsbeslut för informationshanteringen och -förvaltningen:***

- Lokalt gallringsbeslut för SLU, universitetsförvaltningen 1999-03-09.
- Lokalt gallringsbeslut för SLU, universitetsadministration 2001-06-25.
- Gallrings- och dokumenthanteringsplan för handlingar uppkomna i P-byråns verksamhet 2002-06-12.
- Bevarande- och gallringsplan för forskningsmaterial 2007-04-23.
- Dokumenthanteringsplan för personal- och löneadministration, 2008-09-29
- Gallrings- och dokumenthanteringsplan för studerandehandlingar 2009-08-25.
- Gallrings- och dokumenthanteringsplan för handlingar uppkomna vid upphandling, 2015-09-02
- Tillämpningsbeslut för Riksarkivets föreskrifter och allmänna råd om gallring och utlån av räkenskapsinformation, 2016-06-09

## **ÖVERLÄMNANDE TILL ARKIVINSTITUTION**

Arkivbestånd tillhörande SLUs föregångare: Ultuna lantbruksinstitut, Lantbrukshögskolan, Alnarpsinstitut, delar av Skogshögskolan, Kungl.

Veterinärhögskolan förvaras i Landsarkivet i Uppsala, Landsarkivet i Lund och i Riksarkivet i Stockholm.

## ÖVERLÄMNANDE TILL SLUs ARKIV

I SLUs centralarkiv i Ultuna förvaras arkivbestånd från några av SLUs föregångare och arkivbildningar med anknytning till SLU:s verksamhet:

- Södra skogsinstitutet i Värnamo (1970-1993).
- Centralanstalten för försöksväsendet på jordbruksområdet (1906-1938).
- Jordbrukets högskolor och SVA (1975-1977).
- Delar av Skogshögskolan, huvudarkiv (1962-1977).
- Förvaltningsavdelningen i Garpenberg, Skogshögskolan/SLU (1856-1996).
- Äldre arkivfragment från Lantbruksskolans arkiv (1848-1962).
- Ett flertal enskilda arkiv, som t.ex. Gustaf Neanders herbarium, Ultunas studentkår, Ultunas konstklubb, Olof Arrhenius arkiv och Carl Olof Tamms arkiv.

## TIDIGARE INFORMATIONSBESKRIVNINGAR CENTRALT<sup>1</sup>

- 2013-12-18
- 2011-03-01
- 2007-02-09
- 2004-10-11
- 1995-12-15

Institutionernas informationsbeskrivningar ingår i SLU:s informationsredovisning och finns i <http://uwa.slu.se>

fram till 2012. Från 1 januari 2013 finns all redovisning i Public 360. Informationsbeskrivningar och – förteckningar är publicerade på webben:

<https://internt.slu.se/stod-service/stodomraden/informationshantering-och-registrator1/>

---

<sup>1</sup> Dessa är tillgängliga på UWA > Centrala förvaltningen (U. F) 1993- delförteckn II (<http://uwa.slu.se>)

