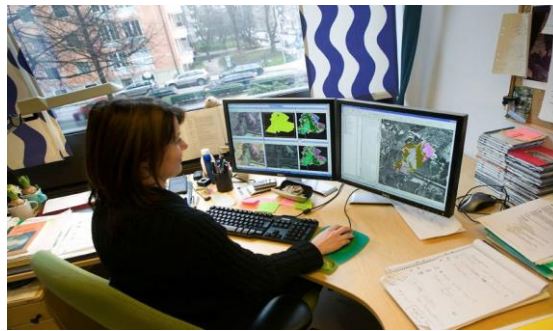
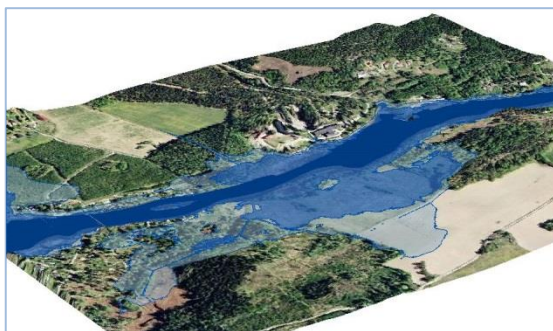


# Budgetunderlag för Lantmäteriet 2022-2024



## Innehållsförteckning

<b>1</b>	<b>Hemställan.....</b>	<b>3</b>
<b>2</b>	<b>Anslagsäskanden.....</b>	<b>Fel! Bokmärket är inte definierat.</b>
2.1	Kart- och bildsekretess.....	4
2.2	Onsala .....	4
2.3	Ändringar som berör stämpelskatter och expeditionsavgifter .....	5
2.4	Anslag kopplat till säkerhetskydd .....	6
<b>3</b>	<b>Övriga finansieringsfrågor .....</b>	<b>7</b>
3.1	Öppna data, särskilda värdefulla datamängder och långsiktig finansiering av Lantmäteriets informationsförsörjning .....	7
3.2	Regeringsuppdrag om grunddata och elektroniskt informationsutbyte ....	8
3.3	Regeringsuppdrag för en obruten digital samhällsbyggnadsprocess .....	9
3.4	Gemensam hemställan med Skogsstyrelsen och Sjöfartsverket .....	9
<b>4</b>	<b>Finansiering.....</b>	<b>10</b>
4.1	Finansieringsförslag .....	10
4.2	Användning av Lantmäteriets förvaltningsanslag.....	11
4.3	Översikt över verksamhetens finansiering.....	12
4.4	Finansiella resultat inom avgiftsfinansierad verksamhet .....	12
4.5	Verksamhetsinvesteringar och låneram .....	13

# 1 Hemställan

Lantmäteriet hemställer att regeringen

- föreslår att riksdagen under utgiftsområde 18 fastställer anslag 1:6 Lantmäteriet för åren 2022–2024 i enlighet med vad som anges i detta budgetunderlag. För år 2022 tilldelas 727 030 tkr, för år 2023 737 910 tkr samt för år 2024 737 910 tkr (se kap 3.1). Förutom tilldelade medel enligt budgetproposition begärs också:
  - 15 000 tkr årligen 2022-2024 för kart- och bildsekretess.
  - 13 000 tkr årligen 2022-2024 för Onsala rymdobservatorium.
  - 4 000 tkr årligen för ändringar som berör stämpelskatt och expeditionsavgifter
  - 25 000 tkr år 2022 och 28 000 tkr årligen 2023-2024 för frågor kopplade till säkerhetsskydd.
- Lantmäteriet föreslår att anslag om 10 000 tkr årligen för perioden 2022-2024 av anslag 1:1 Skogsstyrelsen även fortsättningsvis tilldelas Lantmäteriet för skanning för skogliga ändamål.
- Fastställer en låneram som för år 2022–2024 uppgår till 330 000 tkr (dagens nivå). I låneramen ingår investeringar i immateriella anläggningstillgångar för angelägna utvecklingsinsatser av Lantmäteriets information och system.
- Fastställer en anslagskredit 2022–2024 om 3 procent per år av tilldelade anslag.
- Fastställer att krediten på räntekontot under perioden 2022–2024 uppgår till 210 000 tkr.

## 2 Anslagsframställan

### 2.1 Kart- och bildsekretess

Utifrån utredningen Skydd för geografisk information SOU 2013:51 tog Lantmäteriet den första maj 2016 över hanteringen av spridningstillstånd från Försvarmakten.

I samband med detta gjordes en uppskattning att det skulle krävas en utökning med 2 resurser för att kunna hantera det utökade uppdraget och anslaget till Lantmäteriet justerades upp med 2 miljoner kronor per år.

Det vi nu ser är att verksamheten är betydligt mer omfattande än den uppskattning som gjordes i utredningen och hanteringen av spridningstillstånd sysselsätter nu 15 resurser. En stor del av ökningen beror på den utveckling som skett i samhället där användandet av drönare för foto-grafering från luften har ökat kraftigt. 2016 inkom 713 ärenden, något som har ökat till 14 823 ärenden 2020. Längre handläggningstider som detta medför kan innebära att viljan att lämna in ärenden för spridningstillstånd minskar vilket i sig kan innebära att känslig information sprids i samhället.

För att Lantmäteriet ska kunna leva upp till detta åtagande samt kunna täcka de kostnader som volymökningen medför behöver myndigheten tillföras ytterligare 15 miljoner kronor per år.

Finansieringsbehov , kart- och bildsekretess, mnkr	2022	2023	2024
Anslag	15	15	15

### 2.2 Onsala

Onsala Rymdobservatorium, den svenska nationella anläggningen för radioastronomi, drivs sedan mer än 60 år av Chalmers tekniska högskola. Genom Onsala har Sverige världens äldsta och mest använda fundamentalstation i den internationella geodetiska infrastrukturen. Med anledning av fundamentalstationens läge, geofysikaliskt stabil, och anslutning till havet, är Onsala Rymdobservatorium en av världens viktigast geodetiska fundamentalstationer. Då instrumenteringen vid stationen kan användas både för astronomi och geodesi samutnyttjas faciliteten för flera discipliner. Hittills har Vetenskapsrådet (VR) tillsammans med Chalmers stått för huvuddelen av observatoriets finansiering. Dock har VR meddelat att finansieringen av den geodetiska infrastrukturen kommer att upphöra senast 31 december 2020.

Geodetiska fundamentalstationer, så som Onsala, är en naturlig och en absolut nödvändig del i den nationella geodetiska infrastrukturen. Lantmäteriet är ansvarigt för den nationella geodetiska infrastrukturen vilket innefattar att säkerställa att Sverige har en hållbar och internationellt anpassad infrastruktur innehållande bland annat referenssystem, koordinat-, höjd- och tyngdkraftssystem. Onsala är Sveriges viktigaste bidrag till den globala geodetiska infrastrukturen och ett ansvar för denna passar väl in i Lantmäteriets övergripande ansvar för landets geodetiska infrastruktur.

Sverige, genom Lantmäteriet, är engagerade i UN-GGIM. Arbetet har resulterat i att FN 2015 antog en resolution om *Global Geodetic Reference Frame for Sustainable Development*. FN-resolutionen pekar på nödvändigheten av en global geodetisk infrastruktur som basen för dels mätning av globala miljöparametrar (av de 17 globala miljömålen i agenda 2030 anses 2/3 vara beroende av en hållbar global geodetisk infrastruktur), och dels som fundament för den vardagsnära användningen av GPS/GNSS (GNSS är samlingsnamn för GPS, Galileo, Glonass och Beidou). Bland det senare bör framhållas Lantmäteriets SWEPOS®-tjänst, som ger möjlighet till mycket noggrann GNSS-mätning för bl.a. maskinstyrning vid byggarbetsplatser (vilket bidrar till digitaliseringen av samhällsbyggnadsprocessen), och framöver för autonoma enheter. Pågående utvecklingsprojekt inkluderar flera aktörer (företag och myndigheter) i Sverige.

Geodetiska fundamentalstationer bör ha en nära koppling till en forskargrupp, så som är fallet vid Chalmers/Onsala. Anledningen är dels att en del av observationerna ligger till grund för forskning och ny kunskap om jordklotet och jorden som ett system. Dels att förbättring av instrumentering och observationer baseras på aktuell forskning.

Av Regleringsbrevet för 2021 framgår att Lantmäteriet har möjlighet att lämna bidrag till Onsala Rymdobservatorium med upp till 11 miljoner kronor/år. Möjligheten att lämna bidrag till Onsala Rymdobservatorium innebär att Lantmäteriet får tillfälle att bidra till en tillförsäkrad drift och utveckling av den geodetiska fundamentalstationen vid Onsala. Det innebär dock även att Lantmäteriet har än bättre förutsättningar att säkerställa sitt instruktionsenliga ansvar för den geodetiska infrastrukturen sett ur ett nationellt perspektiv.

Genom interna omfördelningar och neddragning av viss verksamhet kommer Lantmäteriet att kunna lämna ett bidrag om 6 miljoner kronor för år 2021. Finansieringsbehovet uppgår dock till totalt 13 miljoner kronor/år och består av följande:

- 11 miljoner kronor/år för drift och underhåll av fundamentalstationen vid Onsala Rymdobservatorium. Beloppet kommer att lämnas som ett bidrag till Chalmers Tekniska Högskola i enlighet med anslagsvillkoren för Lantmäteriets ramanslag.
- 1 miljon kronor/år för att långsiktigt stärka den geo-vetenskapliga forskargrupp vid Onsala Rymdobservatorium som är kopplad till den geodetiska infrastrukturen. Beloppet kommer att lämnas som ett bidrag till Chalmers Tekniska Högskola i enlighet med anslagsvillkoren för Lantmäteriets ramanslag.
- 1 miljon kronor/år för ny resurs vid Lantmäteriet kopplat till långsiktighet i geodetiska referenssystem och utvidgningen av verksamhetsansvaret.

Sammanfattningsvis föreslår Lantmäteriet att myndigheten från och med 2022 stadigvarande tillförs minst 13 miljoner kronor per år för att finansiera ett utökat ansvar för den nationella geodetiska infrastrukturen, varav 12 miljoner kronor per år får lämnas som ett bidrag till Chalmers Tekniska Högskola för att finansiera den geodetiska fundamentalstationen vid Onsala Rymdobservatorium samt stärka den geo-vetenskapliga forskargruppen.

Finansieringsbehov , mnkr	2022	2023	2024
Anslag	13	13	13

### 2.3 Ändringar som berör stämpelskatter och expeditonsavgifter

I den statliga utredningen ”Vissa frågor inom fastighets- och stämpelskatteområdet” SOU 2017:27, föreslås ett flertal ändringar i stämpelskattelagen men även andra lagändringar som kommer få betydelse för inskrivningsverksamheten.

Detta beräknas i sin tur leda till cirka 3 000 extra lagfartsärenden årligen. Förslaget innebär även att fastighetsbildningsåtgärder i form av fastighetsreglering och klyvning blir stämpelskattepliktiga. För Lantmäteriets fastighetsinskrivning innebär detta cirka 8 000 extra beslut om stämpelskatt. Till skillnad från den nuvarande hanteringen kommer dessa beslut inte att ske i samband med beviljad inskrivning.

Detta innebär nya kontroller och arbetsmoment för fastighetsinskrivningen som till skillnad från idag måste utreda om överlåtare och förvärvare ingår i samma koncern.

Sammanfattningsvis kommer författningsändringarna, om de genomförs, att innebära ett flertal nya ärenden och arbetsrutiner, anpassning av system, rättsligt stöd, blanketter och genomförande av informationsinsatser. Lantmäteriet har beräknat förslaget kostnader och dessa finns redovisade i utredningen.

Lantmäteriet behöver tillföras 4 miljoner årligen kronor för de ökade kostnader i form av 1,5 miljoner kronor i system-, och processanpassningar samt ytterligare 2,5 miljoner kronor i utredningsmoment som krävs för att hantera tillkommande ansökningar och utredningsmoment som uppstår som en konsekvens av förslaget.

Finansieringsbehov, mnkr	2022	2023	2024
Ändringar som berör stämpelskatter mm	4	4	4

## 2.4 Säkerhetsskydd

En ny säkerhetsskyddslag (2018:585) trädde i kraft den första april 2019. Den nya lagen ställer tydligare och mer omfattande krav på myndigheter som bedriver säkerhetskänslig verksamhet. Den innebär bland annat krav på att man inventerar och klassificerar IT-system och information.

Säkerhetsskydd handlar om att myndigheter och organisationer som bedriver säkerhetskänslig verksamhet ska arbeta förebyggande för att skydda sig mot brott som kan hota Sveriges säkerhet, till exempel spioneri och sabotage. I den nya lagen tydliggörs kraven på och skyldigheterna för dessa myndigheter och organisationer, exempelvis kring hur man ska skydda uppgifter som rör Sveriges säkerhet och samhällsviktiga informationssystem.

Ett begrepp som tillkommit i regelverket är ”I övrigt säkerhetskänslig verksamhet” som bland annat omfattar IT-system, till exempel fastighetsregistret som är av central betydelse för ett fungerande samhälle, bland annat för bankväsendet. Begreppet ”I övrigt säkerhetskänslig verksamhet” innebär alltså inte informationstillgångar som i sig består av säkerhetsskyddsklassificerade uppgifter. Begreppet syftar istället till IT-system som är av sådan betydelse för säkerhetskänslig verksamhet att det behöver omfattas av ett säkerhetsskydd vad gäller informationens tillgänglighet och riktighet.

Lantmäteriet bedriver säkerhetskänslig verksamhet. Myndigheten måste därför kartlägga och bedöma sina skyddsvärden, inventera och klassificera sina informationstillgångar och IT-system efter informationssäkerhetens grundprinciper konfidentialitet, tillgänglighet och riktighet.

Lantmäteriet behöver även förstärka strukturen för säkerhet och säkerhetsskyddsområdet vilket medför ett ökat resursbehov. Säkerhetsskyddsanalys, risk- och sårbarhetsanalys och inträffade incidenter visar att ett ökat fokus på området behövs under de kommande åren.

Förutom de kostnader som härrör till utveckling av system och ett adekvat skydd av dessa så att de i sin tur skyddar den information som klassas som skyddsvärd, tillkommer även rekrytering av tre roller som syftar till att svara upp mot de ökade kraven från lagstiftningen samt högre tryck på myndigheten att höja förmågan att bidra till totalförsvaret som är tätt ihopkopplat till säkerhetsskyddet (Sveriges säkerhet).

Omvärlden har förändrats, vilket ger myndigheter i Sverige nya utmaningar också inom IT-driftområdet. Det säkerhetspolitiska läget, domar på EU-nivå, nya säkerhetsskyddslagstiftning och cyberhot ställer helt nya krav. Områden som informationssäkerhet, IT-säkerhet, robusta datahallar och IT-miljöer, säkerhetsskydd samt regeluppfyllnad måste stärkas inom myndighetsvärlden. Det blir allt svårare och mer kostsamt för enskilda myndigheter att uppfylla alla krav själva. Därför ökar behovet av samverkan inom IT-drift/IT-tjänsteområdet. För att möta detta behöver Lantmäteriet investera ytterligare för en säker statlig IT-drift och informationshantering för egen del och i samverkan med andra.

Inom fastighetsbildningens verksamhetsområde pågår arbete med att förstärka strukturen för informationsförvaltning, vilket medför ett ökat resursbehov. Risk- och sårbarhetsanalys, säkerhetsskyddsanalys och inträffade personuppgiftsincidenter har visat att ett ökat fokus på informationshantering behövs under de kommande åren. Detta har även stor betydelse för utvecklingen av nytt stöd för handläggning, samverkan med KLM, handläggning, liksom för utveckling och avveckling av befintliga systemstöd. Några konkreta exempel på de åtgärder som detta innebär i praktiken är följande: översyn av relevanta rutiner, förfinad kravställning på behörighetslösningar, informations- och utbildningsinsatser till medarbetare, kompetensöverföring, kvalitetssäkring av dokument från Trossen inför gallring, övergång till nytt E-arkiv samt den nya arbetsuppgiften rättelser/arkivering.

Lantmäteriet har i sitt remissvar över betänkandet *Kompletteringar till den nya säkerhetsskyddslagen*, SOU 2018:82, framfört bedömningen att ett genomförande av de nya säkerhetsskyddsreglerna kan få betydande ekonomiska konsekvenser för myndigheten. Idag, knappt två år senare, är det tydligt att effekterna av regelverket inklusive utkomsten av genomförda säkerhetsskyddsanalyser visar att Lantmäteriet står inför en avsevärt ökad kostnadsbild. För att leva upp till de nya kraven i säkerhetsskyddslagstiftningen och åtgärda de brister som säkerhetsskyddsanalys med tillhörande säkerhetsskyddsplan uppvisat behöver Lantmäteriet tillföras finansiering med minst 25 miljoner kronor 2022 och minst 28 miljoner kronor årligen 2023 - 2024.

<b>Finansieringsbehov, mnkr</b>	<b>2022</b>	<b>2023</b>	<b>2024</b>
Förstärkt säkerhetsskydd och robusthet i datahallar	8,0	7,0	6,0
Förstärkt informationssäkerhet kopplat till säkerhetsskyddet, informations-säkerhet Fastighetsbildning, Informationsförvaltning Arken	2,5	6,2	7,0
Förstärkt signalskydd	0,5	0,8	1,0
Förstärkt säkerhetsorganisation	3,0	3,0	3,0
Förstärkt säkerhet IT-drift	11,0	11,0	11,0
<b>Summa</b>	<b>25,0</b>	<b>28,0</b>	<b>28,0</b>

### 3 Övriga finansieringsfrågor

#### 3.1 Öppna data, särskilda värdefulla datamängder och långsiktig finansiering av Lantmäteriets informationsförsörjning

Under perioden 2021–2023 påverkar ett flertal faktorer finansieringen av Lantmäteriets informationsförsörjning. Lantmäteriet vill härmed lyfta dessa faktorer för en fortsatt dialog.

EU-kommissionen kommer att reglera ett antal särskilda värdefulla datamängder utifrån Öppna data-direktivet. Enligt direktivet ska sådana datamängder tillhandahållas avgiftsfritt. Vilka dessa datamängder är ska beslutas under första delen av 2021 men kommissionen har redan nu redovisat ett förslag. Ett flertal av Lantmäteriets datamängder berörs av förslaget. Detta kommer att medföra att finansieringen av dessa datamängder behöver ändras från avgiftsfinansiering till anslag.

I Lantmäteriets regeringsuppdrag att analysera budgetära konsekvenser av värdefulla datamängder framkom att samhällsekonomiska nyttor på mellan 10 till 21 miljarder kronor årligen kan skapas om de datamängder som Sverige föreslagit blir öppna data. I kommissionens förslag finns enbart ett urval av datamängder från det svenska förslaget med. Omfattande nyttor

skulle uppstå i hela samhället om hela det svenska förslaget blev öppna data. Detta för att uppnå den fulla nyttan enligt utredningen.

I arbetet med regeringsuppdraget för en smartare samhällsbyggnad är datamängder för byggnad prioriterad och ska lanseras i början av 2022. För att få ut mesta nytta av en smartare samhällsbyggnadsprocess är öppna data en förutsättning. Byggnad är med i kommissionens förslag på särskilda värdefulla datamängder (se ovan), vilket medför att byggnad kommer att behöva tillgängliggöras avgiftsfritt. Lantmäteriet anser därför att finansiering för datamängder för byggnad bör lösas redan i samband med lanseringen 2022. Detta för att undvika kostnader och utveckling för framtagande av en avgiftsmodell som rör 290 kommuner och Lantmäteriet som enbart skulle tillämpas under en kort period. Dessutom ökar nytta och användning redan vid lansering av plattformen.

Lantmäteriet ersätter idag kommunerna för uppdatering av adresser och byggnader, där kommunerna får cirka 35 miljoner årligen som fördelas ut på respektive kommun. Summan baseras på Lantmäteriets totala avgiftsintäkter från tillhandahållande av fastighets- och geografisk information. Lantmäteriet vill understryka att den modellen behöver förändras i samband med en ändrad finansiering av Lantmäteriets verksamhet till mer öppna data.

Inför 2021 har användaravgifter justerats för fastighetsinformation och geografisk information för att täcka ökade intäktskrav på myndigheten samt ökade kostnader för tillhandahållandet. Lantmäteriet erhåller idag anslag för att finansiera ett avgiftsfritt informationsutbyte av registerinformation mellan myndigheter. För att inte riskera en korssubventionering mellan användare av Lantmäteriets geodata behöver även detta anslag justeras enligt motsvarande höjning av avgifterna.

För att arbeta fokuserat med bland annat ovanstående faktorer och övriga förändringar i omvärlden har Lantmäteriet påbörjat ett strategiskt arbete för att säkerställa en ändamålsenlig och stabil finansiering av myndighetens framtida roll inom informationsförsörjning.

### **3.2 Regeringsuppdrag om grunddata och elektroniskt informationsutbyte**

Regeringen gav under 2018 ett antal myndigheter i uppdrag att utreda dels säker och effektiv tillgång till grunddata och dels säkert och effektivt elektroniskt informationsutbyte inom den offentliga sektorn. Båda uppdragen rapporterades under 2019 och nya uppdrag delades ut i december 2019 som numera ska delredovisas i januari 2021 och slutredovisas i december 2021. En tidigare delredovisning av uppdragen har gjorts till Infrastrukturdepartementet i mars 2020.

Det ena uppdraget syftar till att etablera ett nationellt ramverk för grunddata. Det andra uppdraget ska leda till en gemensam digital infrastruktur för att förenkla och effektivisera informationsutbytet mellan myndigheter, regioner och kommuner samt med privata aktörer. De förslag som lämnas och etableringen av ramverket påverkar Skatteverkets verksamhet och då främst folkbokföringsverksamheten där en stor del av grunddata om fysiska personer finns.

De förslag som lämnas kommer påverka Lantmäteriet sätt att utbyta information med andra myndigheter. Lantmäteriet kan behöva se över, ändra och utveckla sina lösningar för informationsutbyte ur flera perspektiv, juridiskt, semantiskt och inte minst tekniskt.

Kostnader för detta kommer yrkas gemensamt för de ansvariga myndigheterna, inklusive Lantmäteriet, av DIGG varför vi hänvisar till DIGGs budgetunderlag.

Lantmäteriet anser det viktigt att DIGG och berörda myndigheter får en långsiktigt stabil finansiering för genomförandet av förslagen i uppdragen. En långsiktigt stabil finansiering tillsammans med rätt juridiska förutsättningar är nödvändiga för att skapa en hållbar och kostnadseffektiv myndighetsgemensam digital infrastruktur med tydliga roller, mandat och ansvar.



Samordningsgruppen för Myndigheten för digital förvaltning (DIGG) förordar att berörda myndigheter får en långsiktigt stabil finansiering för genomförandet av ”Uppdrag att etablera ett nationellt ramverk för grunddata inom den offentliga förvaltningen” och ”Uppdrag etablering av förvaltningsgemensam digital infrastruktur” i enlighet med del – och slutrapport som avrapporteras under och vid slutet på 2021. Där finansiella och juridiska förutsättningar ges för myndigheter för att skapa en hållbar och kostnadseffektiv myndighetsgemensam digital infrastruktur med tydliga roller, mandat och ansvar.

### **3.3 Regeringsuppdrag för en obruten digital samhällsbyggnadsprocess**

Lantmäteriet anser tillsammans med Boverket att den fortsatta satsningen från regeringen på en Smartare samhällsbyggnadsprocess, med regeringsmålet att skapa en obruten digital samhällsbyggnadsprocess som kan bidra till ett ökat bostadsbyggande i landet, kräver att inblandade myndigheter får en långsiktigt stabil finansiering tillsammans med rätt juridiska förutsättningar för det långsiktiga genomförandet.

Det är därför av vikt att myndigheterna tilldelas resurser som möjliggör att digitaliseringen genomförs. Konsekvens om så inte sker är att arbetet stannar upp, förväntade nyttor uteblir och därmed att realiserade nyttor riskerar att förbrukas av förvaltningskostnader för hittills framtagna tjänster och infrastruktur. Lantmäteriet och Boverket ser också att de tekniska lösningar som myndigheterna tar fram för att möjliggöra en digital process och för att stödja samhällsbyggnadssektorn, medför en betydande ökning av förvaltningskostnaderna för myndigheterna. Hänsyn behöver tas till detta när myndighetens anslag bestäms. Lantmäteriet ställer sig därför bakom Boverkets äskande om 20 miljoner kronor för fortsatt arbete med att utveckla digitala arbetssätt i samhällsbyggnadsprocessen.

### **3.4 Gemensam hemställan med Skogsstyrelsen och Sjöfartsverket**

Lantmäteriet stödjer Skogsstyrelsens framställan och äskande kopplat till ”Smart Landsbygd”, då denna aktivitet bidrar till genomförandet av den nationella geodatastrategin som gemensamt tagits fram vid Geodatarådet.

Lantmäteriet stödjer även Sjöfartsverkets kommande hemställan kopplat till en kust- och strandzonskartering då denna aktivitet bidrar till genomförandet av den nationella geodatastrategin som gemensamt tagits fram av Geodatarådet.

## 4 Finansiering

### 4.1 Finansieringsförslag

Tkr	2022	2023	2024
	Beräknat	Beräknat	Beräknat
Anslag UO18 1:6 Lantmäteriet	727 030	737 910	737 910
Anslag UO23 1:1 Skogsstyrelsen	10 000	10 000	10 000
Kredit på räntekonto	210 000	210 000	210 000

#### Anslag UO18 1:6 Lantmäteriet

I finansieringsförslaget för UO 18 1:6 ingår för åren 2022-2024 tilldelat anslag enligt budgetproposition 2020/21:1. Detta innebär 670 030 tkr för år 2022 och 677 910 för år 2023. För år 2024 (som inte redovisas i budgetpropositionen) används samma belopp som för 2023, 677 910 tkr.

Dessutom ingår:

- 15 000 tkr årligen 2022-2024 för kart- och bildsekretess.
- 13 000 tkr årligen 2022-2024 för Onsala rymdobservatorium.
- 4 000 tkr årligen 2022-2024 för ändringar som berör stämpelskatt och expeditonsavgifter
- 25 000 tkr år 2022 och 28 000 tkr årligen 2023-2024 för frågor kopplade till säkerhetsskydd

#### Anslag UO23 1:1, Skogsstyrelsen

Lantmäteriet föreslår att anslag om 10 000 tkr årligen för perioden 2022-2024 av anslag 1:1 Skogsstyrelsen även fortsättningsvis tilldelas Lantmäteriet för skanning för skogliga ändamål.

#### Anslagskredit

Lantmäteriets anslag finansierar insatser som löper över flera år och ofta i projektform. Det innebär ett behov av en anslagsanvisning som är flexibel mellan kalenderår. Lantmäteriet hemställer därför om en anslagskredit som uppgår till 3 procent för tilldelade anslag.

#### Kredit på räntekonto

För att säkerställa en nödvändig likviditet i verksamheten, med hänsyn tagen till bland annat planerad användning av det ackumulerade överskottet i den avgiftsfinansierade verksamheten, bör krediten på räntekontot under perioden fastställas till 2021 års nivå, dvs. till 210 000 tkr.

## 4.2 Användning av Lantmäteriets förvaltningsanslag

Lantmäteriets förvaltningsanslag används inom myndighetens samtliga kärnverksamheter. Regleringsbrevet föreskriver att anslaget får användas för Lantmäteriets förvaltningsutgifter. Myndighetens instruktion fastslår att Lantmäteriet är förvaltningsmyndighet för frågor om fastighetsindelning, om grundläggande geografisk information och fastighetsinformation, om inskrivning enligt jordabalken och om geodetiska referenssystem.

Nedanstående tabell visar hur förvaltningsanslaget fördelar sig mellan olika verksamhetsområden. Redovisningen avser tilldelade medel enligt regleringsbrev och budgetproposition och sträcker sig över samma tidsperiod som Lantmäteriets verksamhetsplan. Bedömningen är att anslagsnivån motsvarar kostnaden för de uppgifter Lantmäteriet idag ansvarar för, exklusive de ytterligare uppgifter Lantmäteriet begär extra anslagsmedel för i budgetunderlaget.

<b>UO18 1:6</b>			
Anslag per verksamhet, tkr			
	<b>2021</b>	<b>2022</b>	<b>2023</b>
Informationsförsörjning	435 400	432 100	435 700
Förrättningsverksamhet och fastighetsindelning	74 900	77 500	78 500
Fastighetsinskrivning	158 700	160 400	163 700
<b>Summa</b>	<b>669 000</b>	<b>670 000</b>	<b>677 900</b>

Lantmäteriets förvaltningsanslag används inom samtliga verksamhetsgrenar men till olika grad av omfattning. Fastighetsinskrivning är i princip helt och hållet anslagsfinansierad medan endast en mindre del av förrättningsverksamhet/fastighetsindelning finansieras via anslag. Nedan följer en kort beskrivning av vad anslaget används till.

### **Informationsförsörjning**

Förvaltningsanslaget inom informationsförsörjningen används bland annat till insamling och förvaltning av geografisk information samt utvecklingsinsatser kopplat till detta. Arbetet med den nationella geodetiska infrastrukturen och referenssystemen finansieras till en stor del med anslag.

Förvaltningsanslaget används i arbetet med en digital samhällsbyggnadsprocess.

Anslaget används också till att finansiera tillhandahållande av registerinformation till statliga myndigheter, exklusive statliga affärsverk. Kostnaden för detta uppgår årligen till 35 mnkr.

### **Förrättningsverksamhet och fastighetsindelning**

Inom förrättningsverksamhet och fastighetsindelning används anslaget bland annat till externt stöd och rådgivning i fastighetsbildningsfrågor, utveckling av lagar som styr fastighetsbildningsverksamhet, yttranden till regeringen, domstolar och andra myndigheter samt nedsättningsbelopp.

### **Fastighetsinskrivning**

Inskrivningsverksamheten är i princip helt finansierad av anslagsmedel. Verksamheten granskar, beslutar om och registrerar inskrivningsärenden med information om ägare, inteckningar och andra rättigheter. Anslaget finansierar också de utvecklingsinsatser som är knutna till verksamheten samt uppbördsverksamhet vad gäller stämpelskatt och expeditionsavgifter.

### 4.3 Översikt över verksamhetens finansiering

Tkr	2020	2021	2022	2023	2024
	Utfall	Prognos	Beräknat	Beräknat	Beräknat
Anslag UO18 1:6 Lantmäteriet	655 400	669 014	727 030	737 910	737 910
Anslag UO18 1:4 Boverket	17 200				
Anslag UO23 1:1 Skogsstyrelsen	10 000	10 000	10 000	10 000	10 000
<b>Avgiftsintäkter som disponeras</b>					
Förrättningsverksamhet	1 041 400	1 062 000	1 066 000	1 066 000	1 066 000
Grundläggande fastighetsinf. och geografisk inf.	323 400	324 000	324 000	323 000	323 000
Pantbrevsregistrering	28 900	37 000	40 000	40 000	40 000
Uppdragsverksamhet, tjänsteexport	31 900	44 000	50 000	60 000	60 000
Myndighetsuppdrag	50 000	47 000	46 000	48 000	48 000
Uppdrag i anslutning till fastighetsbildning	34 600	31 000	30 000	27 000	27 000
Övriga inkomster som disponeras	24 700	22 000	16 000	11 000	11 000
<b>Summa</b>	<b>2 217 500</b>	<b>2 246 014</b>	<b>2 309 030</b>	<b>2 322 910</b>	<b>2 322 910</b>
<b>Avgiftsint. som redovisas mot inkomsttitel</b>					
Expeditionsavgifter	266 100	265 000	265 000	265 000	265 000
Samfällighetsföreningsregister	2 300	2 000	2 000	2 000	2 000

### 4.4 Finansiella resultat inom avgiftsfinansierad verksamhet

Det finansiella resultatet för Lantmäteriets olika avgiftsfinansierade verksamheter skiljer sig åt under den kommande planeringsperioden.

I de bedömningar som gjorts kommer förrättningsverksamheten att generera ekonomiskt överskott. Eftersom verksamheten ska bära utvecklingskostnader för en omfattande digital transformation behöver ett överskott genereras. Den digitala utvecklingen kommer förutom utvecklingskostnader att generera dubbla förvaltningskostnader under en längre tidsperiod då den tekniska plattform som används i verksamheten idag inte kan stängas ner förrän alla ersättande komponenter är driftsatta i verksamheten. Vi bedömer också att implementeringen av det nya handläggningsstödet kommer att ha en viss negativ påverkan på debiteringsgraden.

De balanserade överskotten inom informationsförsörjning kommer succesivt att minska bland annat som en följd av stora utvecklingsinsatser. En expansiv verksamhet och utveckling ger också utökade förvaltningskostnader. Ökade volymer och komplexitet samt krav på säkerhet och utökad funktionalitet driver kostnadsökningar för IT infrastruktur.

Målet på sikt är att samtliga verksamheter ska ha ett rimligt balanserat överskott som tillåter utvecklingsinsatser. Storleken på överskottet varierar mellan olika verksamheter beroende på omsättning, kommande utvecklingsinsatser mm.

I nedanstående tabell redovisas de balanserade resultaten inom Lantmäteriets avgiftsfinansierade verksamheter. Redovisningen sträcker sig fram till och med 2023, den period där Lantmäteriet har gjort en verksamhetsplan.

Uppdrag (Metria) avser det underskott på 21 mnkr som uppkommit under Metrias tid vid Lantmäteriet. Vid en framtida försäljning av aktierna i Metria AB bör det underskott som uppstått regleras med hjälp av försäljningsintäkterna (prop. 2013/14 :1)

Tkr	2018	2019	2020	2021	2022	2023
Förrättningsverksamhet	-19 400	-52 500	81 900	183 700	279 800	367 800
Grundl. fastighetsinf. och geografisk inf.	45 700	42 700	59 700	41 800	9 300	-27 400
Pantbrevsregistrering	20 600	8 200	-4 500	-3 000	-600	1 600
Uppdragsverksamhet, tjänsteexport	-3 300	5 400	4 000	4 500	4 900	5 100
Myndighetssamverkan	7 200	4 700	3 700	2 000	600	700
Uppdrag till fastighetsbildning	12 600	9 400	9 600	6 600	3 600	500
Uppdrag (Metria)	-20 600	-20 600	-20 600	-20 600	-20 600	-20 600
<b>SUMMA</b>	<b>42 800</b>	<b>-2 700</b>	<b>133 800</b>	<b>215 000</b>	<b>277 000</b>	<b>327 700</b>
<b>UB/Omsättning</b>	<b>3,2%</b>	<b>-0,2%</b>	<b>8,9%</b>	<b>13,9%</b>	<b>17,8%</b>	<b>20,9%</b>

#### 4.5 Verksamhetsinvesteringar och låneram

I nedanstående tabell redovisas Lantmäteriets bedömningar av myndighetens verksamhetsinvesteringar för perioden 2021–2025.

Lantmäteriet har tre prioriterade utvecklingsinsatser de kommande åren och som är en del av Lantmäteriets verksamhetsplan som sträcker sig över perioden 2021-2023. Dessa är:

- Informationssäkerhet, en grundförutsättning för stora delar av den prioriterade utvecklingen är att Lantmäteriet vidtagit åtgärder inom informationssäkerhetsområdet.
- Det nuvarande tekniska stödet för handläggning av fastighetsbildningsärenden är i slutet av sin livscykel. Det utgör idag ett hinder för att utveckla och digitalisera verksamheten så att den kan leva upp till samhällets och kundernas behov gällande handläggningstider, kvalitet och effektivitet, samt utgöra en del av en smartare samhällsbyggnadsprocess. Lantmäteriet kommer därför att utveckla nya arbetssätt och verksamhetssystem för handläggning. Utvecklingen har beroenden till hela Lantmäteriet och genomförandet hanteras inom ett program.
- Utvecklingen inom området digital samhällsbyggnadsprocess utgår ifrån de regeringsuppdrag vi fått och syftar till att geodata som behövs inom samhällsbyggnadsprocessen är enhetlig, nationellt tillgänglig och i digital form. Insatserna ska också bidra till målen i den nationella geodatastrategin. Under perioden ska utökad byggnadsinformation samt planinformation göras digitalt och standardiserat tillgängliga genom utvecklingsinsatserna som ingår i huvudprojektet Smartare samhällsbyggnadsprocess.

Förutom dessa projekt kommer Lantmäteriet också att bedriva stora utvecklingsinsatser inom ”Framtida tillhandahållande av fastighetsinformation” samt ”Modern topografisk produktion”.

Delar av ovanstående projekt kommer att lånefinansieras under perioden 2021-2023 vilket innebär att Lantmäteriet kommer att ha ett behov av en fortsatt hög låneram.

Bedömningarna för åren 2024-2025 innebär en fortsatt stor omfattning av utvecklingsverksamheten. Orsaken till detta är bland annat fortsatt digitalisering, krav på moderna system inom bland annat tillhandahållande av information samt krav på ökad säkerhet. Bedömningen är att utvecklingsbehoven kommer att ligga på samma nivå 2024-2025 som 2023.

Som alltid innebär stora utvecklingsprojekt en viss grad av osäkerhet, både vad gäller utgifter och tidsplan. Osäkerheten ökar givetvis ju längre fram i tiden bedömningarna görs.

De materiella investeringarna består främst av IT-utrustning i form av servrar och lagringskapacitet samt geodetisk utrustning.

Tkr	2020	2021	2022	2023	2024	2025
	Utfall	Prognos	Beräkn.	Beräkn.	Beräkn.	Beräkn.
<b>Immateriella investeringar</b>						
Datasystem, rättigheter mm.	46 000	42 000	37 000	44 000	40 000	40 000
<b>Materiella investeringar</b>						
Maskiner, inventarier och inst. mm.	61 000	86 000	71 000	64 000	65 000	65 000
Byggnader, mark och annan fast egendom						
Övriga verksamhetsinvesteringar						
<b>Summa verksamhetsinvesteringar</b>	<b>107 000</b>	<b>128 000</b>	<b>108 000</b>	<b>108 000</b>	<b>105 000</b>	<b>105 000</b>
<b>Finansiering</b>						
Lån i Riksgäldskontoret	107 000	128 000	108 000	108 000	105 000	105 000
Bidrag						
Finansiell leasing						
Anslag (efter medgivande av regeringen)						
<b>Summa finansiering</b>	<b>107 000</b>	<b>128 000</b>	<b>108 000</b>	<b>108 000</b>	<b>105 000</b>	<b>105 000</b>

I tabellen nedan redovisas de verksamhetsinvesteringar som totalt sett uppgår till mer än 20 mnkr. Bedömningarna sträcker sig fram till 2023 vilket är den period som Lantmäteriets verksamhetsplan har.

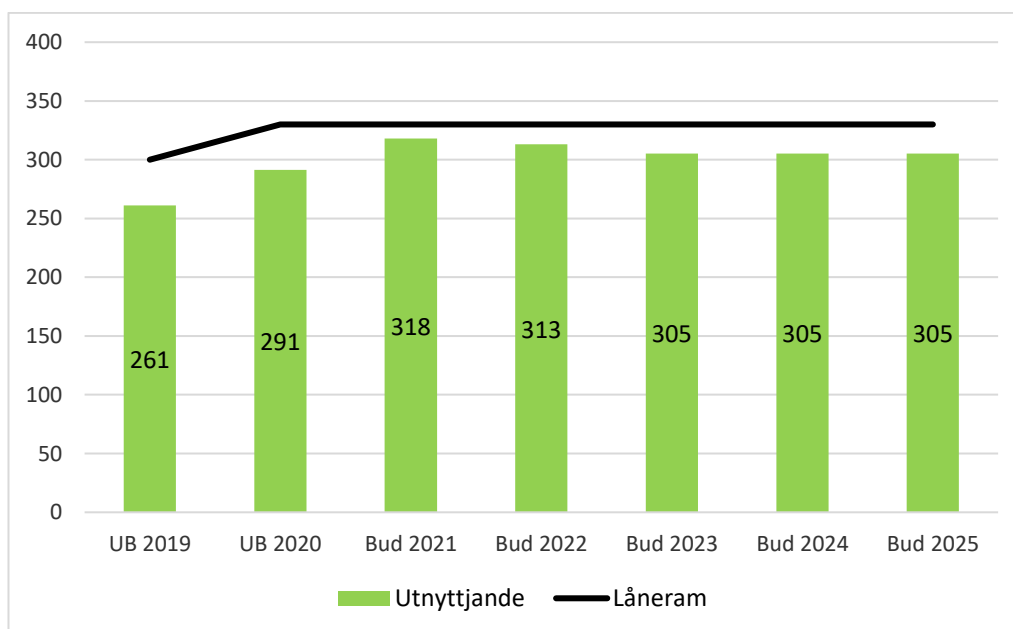
Tkr	Totalt	Ack.	2021	2022	2023	2024	2025
		Utfall	Prognos	Beräkn.	Beräkn.	Beräkn.	Beräkn.
<b>Verksamhetsinvesteringar per objekt</b>							
Framtidens tillhandahållande fastiginf.	63 000	50 000	11 000	2 000			
Modern topografisk produktion	25 000	18 000	5 000	2 000			
Nytt pantsystem	35 000	33 000	2 000				
Nytt handläggningssystem Fastighetsb.	63 000	27 000	10 000	13 000	13 000		
<b>Summa utgifter för investeringar</b>	<b>186 000</b>	<b>128 000</b>	<b>28 000</b>	<b>17 000</b>	<b>13 000</b>		
<b>Finansiering</b>							
Lån i Riksgäldskontoret	186 000	128 000	28 000	17 000	13 000		
<b>Summa finansiering</b>	<b>186 000</b>	<b>128 000</b>	<b>28 000</b>	<b>17 000</b>	<b>13 000</b>		
<b>Varav investeringar i anläggningstillgångar</b>							
Datasystem, rättigheter mm.	186 000	128 000	28 000	17 000	13 000		
<b>Summa investeringar i anläggningstillgångar</b>	<b>186 000</b>	<b>128 000</b>	<b>28 000</b>	<b>17 000</b>	<b>13 000</b>		

I nedanstående tabell redovisas låneram och räntor för Lantmäteriets investeringar 2020–2025.

Tkr	2020	2021	2022	2023	2024	2025
	Utfall	Prognos	Beräkn.	Beräkn.	Beräkn.	Beräkn.
IB lån i Riksgäldskontoret	261 000	291 000	318 000	313 000	305 000	305 000
Nyupplåning	107 000	128 000	108 000	108 000	105 000	105 000
Amorteringar	77 000	101 000	113 000	116 000	105 000	105 000
UB lån i Riksgäldskontoret	291 000	318 000	313 000	305 000	305 000	305 000
<b>Beslutad/föreslagen låneram</b>	<b>330 000</b>	<b>330 000</b>	<b>330 000</b>	<b>330 000</b>	<b>330 000</b>	<b>330 000</b>
Ränteutgifter	0	0	0	3 000	3 000	3 000
Finansiering av räntor och avskrivningar						
Utgiftsområde 18 anslag 1:6 Lantmäteriet	23 000	30 000	34 000	36 000	32 000	32 000
Övrig finansiering	54 000	71 000	79 000	83 000	76 000	76 000

Utnyttjandet av låneramen i Lantmäteriets bokslut skiljer sig något från det värde som redovisas i tabellen. Orsaken är att lånet som tas i december bygger på uppskattningar av investeringar och amorteringar i december månad. I tabellen ovan anges en siffra som bygger på faktiska investeringar och avskrivningar under 2020.

Med anledning av den nya säkerhetsskyddslagens ökade krav på Lantmäteriets säkerhetskänsliga verksamhet bedömer Lantmäteriet att det finns ett behov av att utöka myndighetens låneram från och med år 2022. Lantmäteriet avser att återkomma i denna fråga.



Med hänsyn taget till att myndigheten de närmaste åren kommer att ha en hög investeringsnivå under de kommande åren hemställer Lantmäteriet om nedanstående låneram under perioden.

Låneram i Riksgäldskontoret, mnkr	2022	2023	2024
Låneram	330	330	330